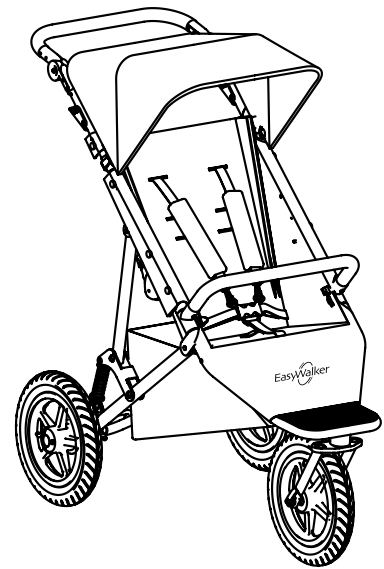




easywalker
SKY



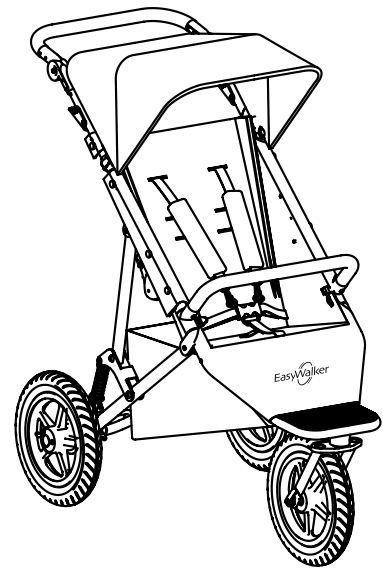
BS 7409: 1996
BS EN 1888



Dutch Design
Made in China



easywalker
SKY



Gebruiksaanwijzing

NL

Instructions

EN

Manual de instrucciones

ES

Gebrauchsanweisung

DE

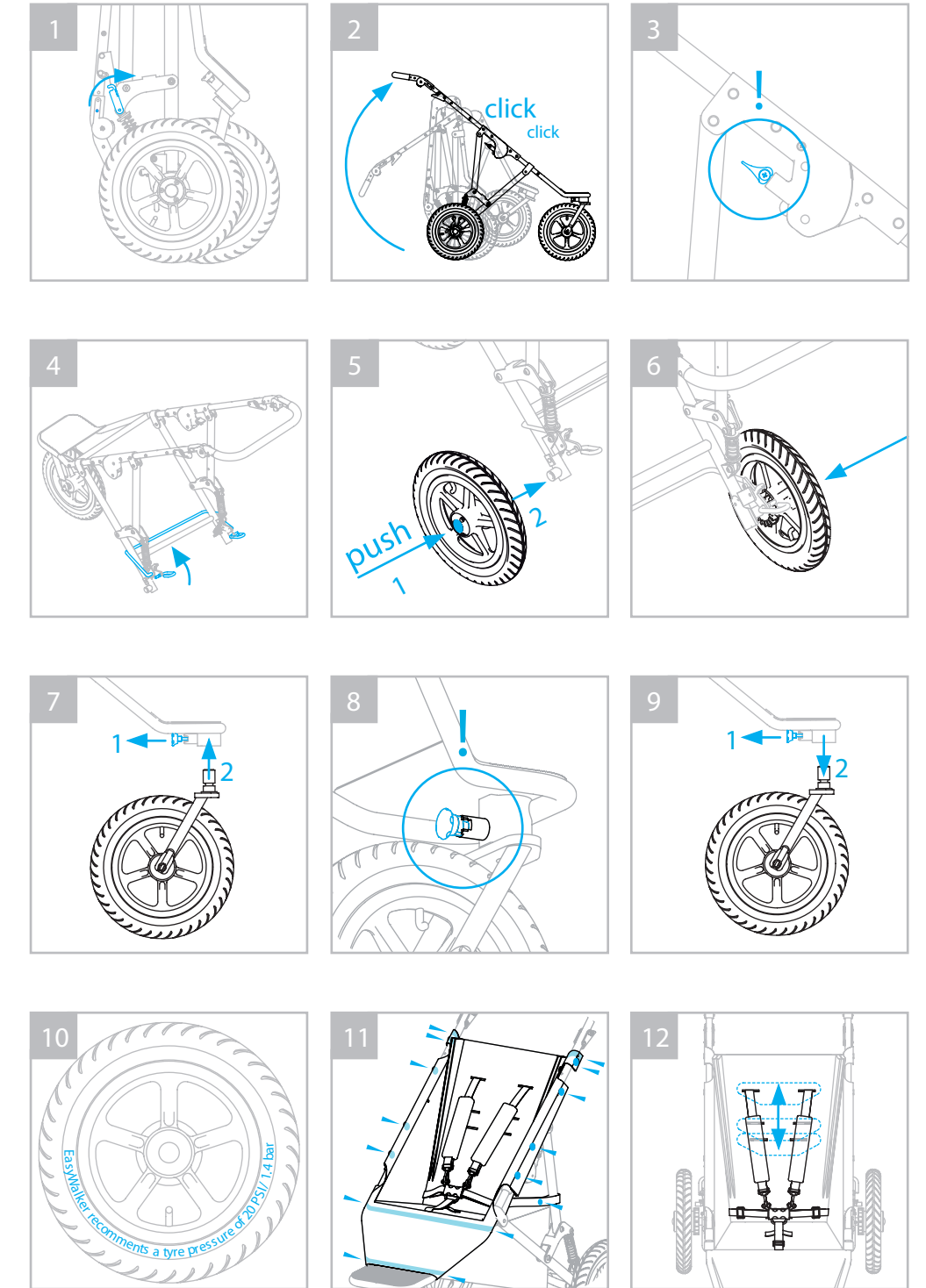
Mode d'emploi

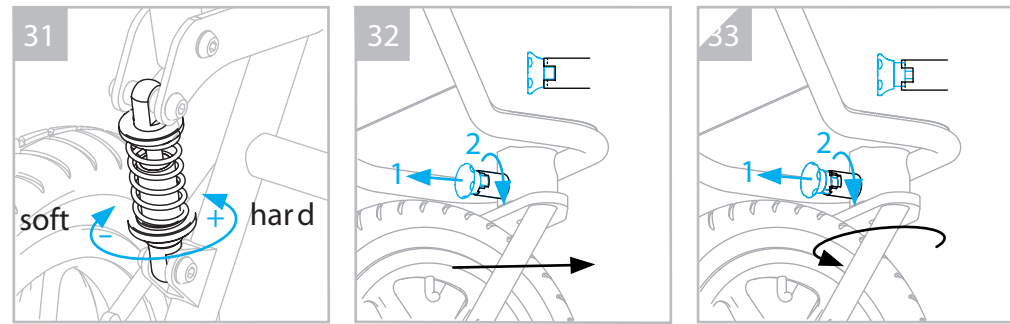
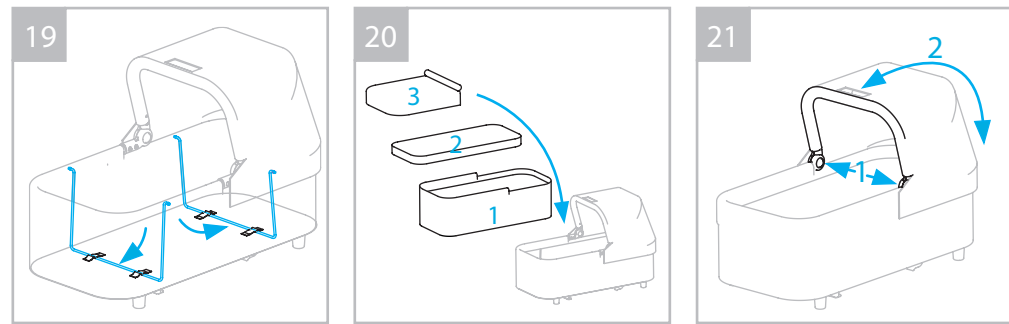
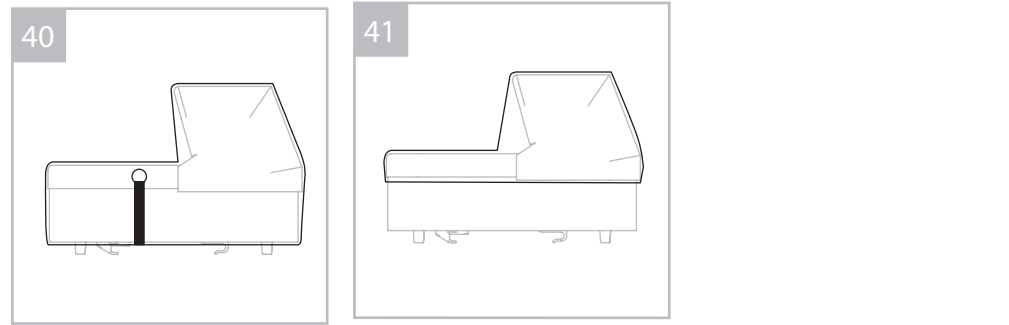
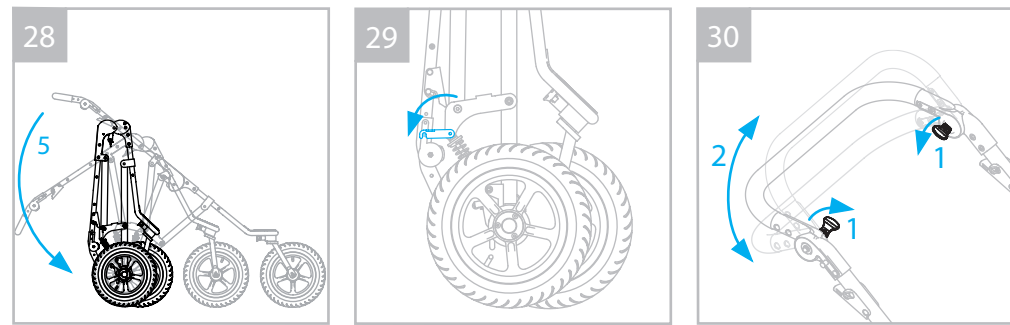
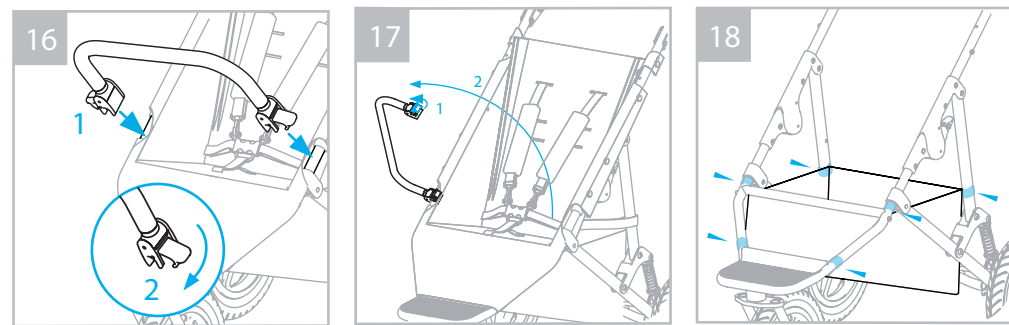
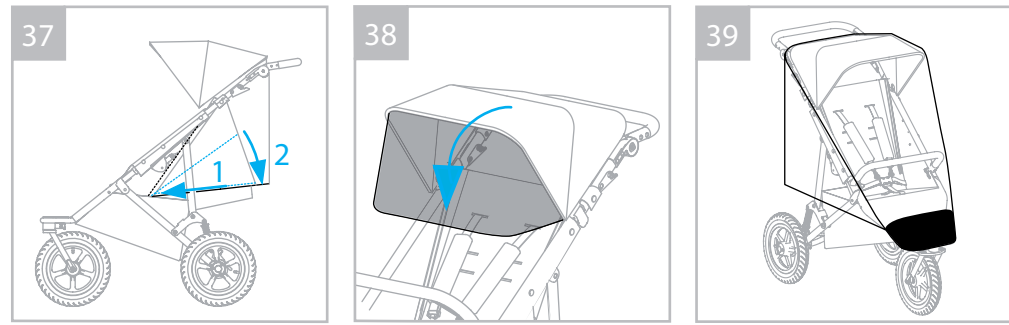
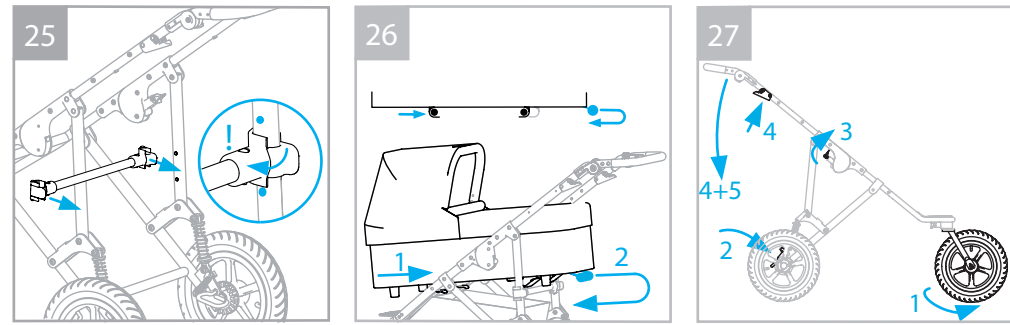
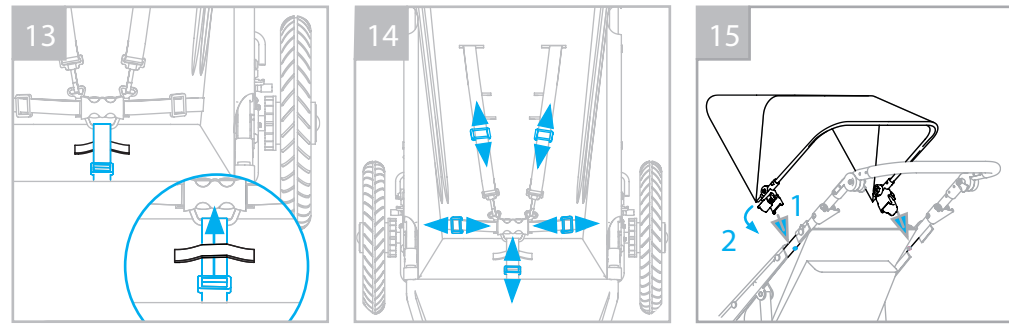
FR

Istruzioni per l'uso

IT

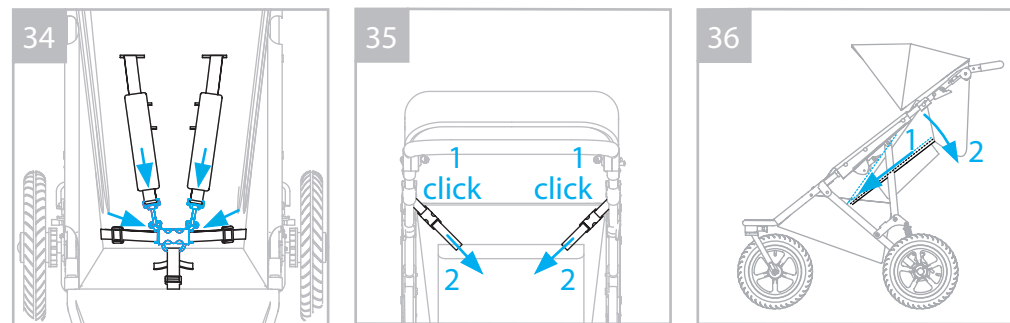
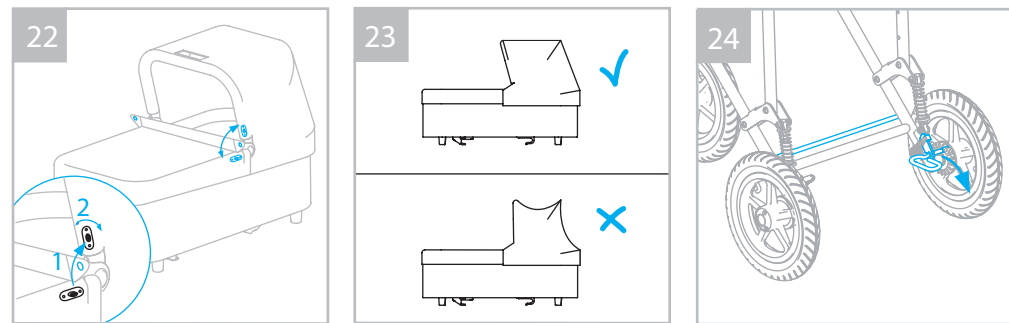
easywalker
SKY





SKY base

max 15 kg	89cm x 66cm x 50cm
max 2 kg	110cm x 66cm x 112cm
max 5 kg	1.4 bar
total max 23 kg	11.5 kg



carrycot

4,9 kg	80cm x 40cm x 56cm
max 9 kg	

**The Netherlands / Head office
Belgium / Luxemburg**
 EasyWalker bv
 P.O. Box 138
 1380 AC WEESP
 +31-294-230351
 www.easywalker.nl
 www.easywalker.be
 info@easywalker.nl

UK / Ireland
 Bibs and Stuff
 +44-1293774924
 www.bibsandstuff.com
 Sales@bibsandstuff.com

Spain / Portugal
 Nikidom
 +34-933003072
 www.nikidom.com
 nikidom@nikidom.com

Germany / Switzerland / Austria
 Pamper24
 +49-7664403274-17
 www.pamper24.de
 info@pamper24.de

France
 Loumilie sarl freekidds
 + 467359594
 www.freekidds.com
 info@freekidds.com

- 15 EasyWalker SKY Instructions
- 16 Assembling the EasyWalker SKY
 - 16 Contents of the box
 - 16 Frame
 - 16 Opening out
 - 16 Wheels
 - 17 Seat
 - 18 5-point harness
 - 18 Sun canopy
 - 18 Bumper bar
 - 19 Storage basket
- 19 Using the EasyWalker SKY
 - 19 Parking brake
 - 19 Collapsing and opening out
 - 20 Raising the height of the push-bar
 - 20 Setting the suspension
 - 20 Alter position of swivel wheels
 - 20 Repairing/replacing tires
 - 20 5-point harness
 - 20 Seat and sun canopy
 - 21 Rain cover
- 21 Assembling the EasyWalker carrycot
 - 22 Contents of the box
 - 22 Attaching the carrycot to the frame
 - 23 Removing the carrycot from the frame
- 23 Using the EasyWalker carrycot
 - 23 Rain cover
 - 23 Mosquito net
- 24 Maintaining and cleaning the EasyWalker SKY and the EasyWalker carrycot
- 25 Accessories
- 25 Guarantee conditions

EasyWalker SKY Instructions

Congratulations on the purchase of your EasyWalker SKY. The EasyWalker SKY has been carefully created with comfort, safety, ease of use and design in mind. The EasyWalker SKY meets all the European standards for child pushchairs: EN1888: 2003+A1: 2005+A2: 2005+A3:2005. The EasyWalker carrycot meets the European standard EN1466:2004. Do not forget to complete the guarantee on the website and send it to us. You can then be sure of the best service and guarantee from EasyWalker.

We wish you a great deal of enjoyment with your EasyWalker SKY.

IMPORTANT: Read these instructions carefully before use and keep them for future reference. Your child's safety may be affected if you do not follow these instructions.

IMPORTANT: The EasyWalker SKY is intended to be used for children from the age of 6 months, up to a weight of 15 kg. The EasyWalker carrycot is intended to be used for children from birth to the age of 6 months or 9 kg.

IMPORTANT: A maximum of 5 kilos worth of goods can be carried in the storage basket.

IMPORTANT: The EasyWalker SKY should only be used with the accompanying seat and accessories. Only use the EasyWalker carrycot or accessories approved for use by EasyWalker on the EasyWalker SKY.

IMPORTANT: Ensure that the parking brake is engaged when you place your children in or remove them from the EasyWalker SKY.

IMPORTANT: The EasyWalker SKY is only intended to be used to transport one child. A second child can be carried on an EasyBoard or in the EasyWalker DUO. Have a look at www.easywalker.nl or at the back of these instructions for the options.

IMPORTANT: Only use original EasyWalker SKY accessories. When replacing parts, only use original parts that are supplied and/or approved by EasyWalker B.V. The guarantee is invalidated if the EasyWalker SKY is damaged due to overloading, incorrect use or use of non-original accessories or parts.

- ⚠ **WARNING:** Keep plastic covers away from babies and children to avoid suffocation.
- ⚠ **WARNING:** Never leave your child unattended in the EasyWalker SKY. Never allow children to play with the EasyWalker SKY, they could hurt themselves.
- ⚠ **WARNING:** Always use the 5-point harness when carrying your child in the seat.
- ⚠ **WARNING:** Always use the crotch strap in combination with the waist strap if you place your child in the 5-point harness.
- ⚠ **WARNING:** The seat is not suitable for children under 6 months.
- ⚠ **WARNING:** Do not use a mattress thicker than 50 mm in the carrycot.
- ⚠ **WARNING:** Ensure that all the locking devices are engaged before use.
- ⚠ **WARNING:** Check that the seat or carrycot are properly attached to the supporting frame and that they are securely fixed, before you use the EasyWalker SKY.
- ⚠ **WARNING:** Any load attached to the push-bar affects the stability of the EasyWalker SKY.

Assembling the EasyWalker SKY

Contents of the box

The following items must be contained in the EasyWalker SKY box:

- ☒ 1 frame with a wristband, the seat comprising a left and right part and the storage basket.
- ☒ 1 sun canopy.
- ☒ 2 rear wheels and 1 front wheel with inflatable tires.
- ☒ 1 bumper bar
- ☒ 1 rain cover for over the seat with the sun canopy.
- ☒ 1 connection tube for use with the carrycot.
- ☒ 1 instruction leaflet.

If items are missing, immediately contact the shop where you purchased the pushchair.

⚠ **WARNING:** Keep plastic covers away from babies and children to avoid suffocation.

Be aware of environmental considerations. When disposing of packaging, carefully separate rubbish for recycling.

Frame

IMPORTANT: The EasyWalker SKY should only be used with the accompanying seat and accessories. Only use the EasyWalker carrycot or accessories approved for use by EasyWalker on the EasyWalker SKY.

IMPORTANT: When assembling the EasyWalker SKY a child should not be in the seat or cot.

TIP: If the instructions say left or right, this is always meant when looking from behind the EasyWalker SKY push-bar.

TIP: All components are designed to fit together so you do not need to use force. If something is not working, read the instructions again and try once more. If it still does not work then ask for help in the shop where you purchased the pushchair or go to www.easywalker.nl

TIP: Use the cardboard packaging as a mat whilst assembling the item.

The EasyWalker SKY is easy to assemble. The EasyWalker SKY is supplied with the seat and the storage basket already fitted.

Opening out

⚠ **WARNING:** Ensure that all the locking devices are engaged before use.

Take the frame out of the box and place it on the ground in front of you. You can use the cardboard packaging as a mat whilst assembling the item. If it is still secured, loosen the locking hook and pick up the EasyWalker SKY using the push-bar (image 1). The EasyWalker SKY will unfold by itself (image 2). If you hear a double click, then the EasyWalker SKY has unfolded correctly. Check whether the red safety catch on the right-hand side of the EasyWalker SKY is in the locked position (image 3).

Wheels

Flip the parking brake upwards (image 4). Insert the rear wheel into the rear axle of the frame while you press the button in the middle of the rear wheel (image 5).

Release the button and check whether the wheel is secured by pulling it. Repeat this process on the opposite side with the other rear wheel (image 6).

To remove the rear wheel, press the button in the middle of the rear wheel while pulling the wheel off the frame.

IMPORTANT: The rear wheels cannot be fitted to the frame if the parking brake of the EasyWalker SKY is engaged.

The front wheel is mounted, as standard, on the front fork. You can secure this by fully sliding out the black sliding button of the swivelling wheel underneath the footplate and then positioning the fork in the opening intended for this (image 7). Now release the sliding button and press this in properly. Check that the fork is properly secured (image 8).

To remove the front fork and wheel, slide the black sliding button (underneath the footplate) out completely while pulling the front fork out of its mounting (image 9).

Inflate the tires of your EasyWalker SKY with a pump used for car tires. The maximum pressure for the tires is 1.4 Bar (20 psi) (image 10).

TIP: You can buy a tapering converter at a bike shop so that you can use a bicycle pump to inflate the EasyWalker SKY's tires.

IMPORTANT: The maximum pressure for the tyres is 1.4 Bar (20 psi).

IMPORTANT: Ensure that all of the EasyWalker SKY's tyres are inflated equally. Unequal tyre pressure can lead to instability of the EasyWalker SKY and can impact upon the safety and comfort of your children.

IMPORTANT: If the tyres have been over-inflated, they may explode in hot weather. Make sure you consider raised temperatures in the boot of your car or in a conservatory, for example.

IMPORTANT: There may be grease on the axle; be careful with clothing and never let children play with the wheels.

IMPORTANT: Do not leave the caps from the valves lying around. Prevent children putting them in their mouths.

Seat

⚠ WARNING: Always use the 5-point harness when your child is carried in the seat.

⚠ WARNING: The seat is not suitable for children under 6 months.

The EasyWalker SKY is supplied with the seat and the storage basket already fitted.

To remove the seat, open the Velcro fastenings behind the footplate. Then open the poppers on the fabric tapes, left and right on the back of the seat. Now open all other poppers and Velcro fastenings on both sides of the seat (image 11).

To put the seat back onto the frame close the poppers and Velcro fastenings on both sides of the seat. Close the Velcro fastenings behind the footplate. Finally, close the poppers on the tapes at the back of the seat around the frame tubes, just above the rear suspension. These tapes are part of the harness and provide extra comfort and security for your child.

⚠ WARNING: Check that the seat and the carrycot are properly attached to the supporting frame and that they are securely fixed, before you use the EasyWalker SKY.

5-point harness

- ⚠ **WARNING:** Always use the 5-point harness when carrying your child in the seat.
- ⚠ **WARNING:** Always use the crotch strap in combination with the waist strap when putting your child in the 5-point harness.

The EasyWalker SKY seat is supplied, as standard, with the shoulder straps in the highest position. You can set the shoulder straps to a lower position, so that smaller children are seated more comfortably (image 12). To do this, click the shoulder straps to release them from the crotch strap and take the shoulder pads off. Open the zip at the top of the back support. You can now take the shoulder strap through one of the other openings. Click the shoulder strap back onto the crotch strap and shut the zip at the top of the back support.

The EasyWalker SKY seat is supplied, as standard, with the waist strap in the smallest position. You can set the waist strap to a larger position so that larger children can be seated more comfortably (image 13). To do this, take the waist strap out of the loop on the base of the seat.

You can use the sliding buckles to make the shoulder, hip and waist straps tighter or looser (image 14).

TIP: The tapes on the rear of the seat that go around the frame, just above the rear suspension, are part of the harness and provide extra comfort and security for your child. Ensure that these are always closed around the frame.

Sun canopy

In order to attach the sun canopy place it, with open attachment clips, inside the upper recess in the seat fabric, exactly between the two caps on the inside of the frame (image 15).

To remove the sun canopy click and release the attachment clip on the sun canopy on both sides of the push-bar. You can now remove the sun canopy from the frame.

TIP: Give yourself enough space. Before assembling or dismantling, release the poppers around the recess in the seat fabric.

IMPORTANT: After assembly shut all poppers again.

IMPORTANT: A small child has very sensitive skin. Never leave your child in the EasyWalker SKY in the sun without the sun canopy on.

Bumper bar

Place the bumper bar with opened clips on the frame in the lower recesses in the seat fabric and shut both clips (image 16+17). To remove the bumper bar, open the clips and remove the bumper bar from the frame.

TIP: Give yourself enough space. Before assembling or dismantling, release the poppers around the recess in the seat fabric.

IMPORTANT: Before use always check whether the bumper bar is securely fixed to the frame.

IMPORTANT: After assembly shut all poppers again.

Storage basket

The EasyWalker SKY is supplied with the seat and the storage basket already fitted. To remove the storage basket, open all Velcro fastenings and poppers on the front and rear of the storage basket. To reattach the storage basket, put the tapes and Velcro through the buckle around the frame and close the tapes and Velcro fastenings (image 18). The storage basket is accessed easily using the two zip fastenings.

Using the EasyWalker SKY

IMPORTANT: Avoid dangerous situations. Always use the wrist band attached to the pushbar. Take your child out of the EasyWalker SKY if you go up or down stairs, escalators or steep hills.

IMPORTANT: Do not use the EasyWalker SKY if any part is broken, torn, incomplete or does not seem to be functioning correctly.

IMPORTANT: The EasyWalker SKY is not designed for use when jogging or roller skating.

IMPORTANT: The rods between the rear wheels are not suitable for standing on. This is unsafe and can damage the EasyWalker SKY.

Parking brake

IMPORTANT: Ensure that the parking brake is engaged when you place your children in or remove them from the EasyWalker SKY.

Push the parking brake at the back of the frame gently downwards with the foot (image 24). Ensure that the sides of the brake fall into the designated recesses on the rear wheels so that the EasyWalker SKY cannot move. To release the brake on the EasyWalker SKY, push the brake upwards with the foot (image 4).

Collapsing and opening out

⚠ WARNING: Ensure that all the locking devices are engaged before use. You can leave the seat and the sun canopy in place on the EasyWalker SKY when collapsing and folding out. If using the EasyWalker carrycot or a car seat these must first be removed.

Position the front wheels with the wheels swivelled and pull the EasyWalker SKY backwards slightly so that the front wheels turn forwards. Engage the parking brake and turn the sun canopy upwards. Click the red safety catch (located on the right hand side of the frame) upwards. Standing behind the pushchair, squeeze the unlocking handles on both sides of the push-bar. Move the push-bar downwards while keeping the unlocking handles pushed in (image 27+28). You can now close the locking hook on the right-hand side of the frame around the pin for this purpose (image 29).

To open out the EasyWalker SKY, release the locking hook and pull the EasyWalker SKY up by the push-bar. The EasyWalker SKY will unfold by itself. If you hear a double click then the EasyWalker SKY has unfolded correctly. Check whether the red safety catch on the right-hand side of the EasyWalker SKY is in the locked position.

TIP: The four wheels and bumper bar can be removed to make the folded pushchair more compact.

Raising the height of the push-bar

Release the left and right black clips on the inside of the push bar (located just under the foam). Move the push-bar to the desired height and lock the clips (image 30).

Setting the suspension

EN

You can modify the EasyWalker SKY's suspension by tightening or loosening the screw button under the suspension by the rear wheels (image 31). Ensure that the suspension settings are the same on both sides of the frame.

Alter position of swivel wheels

Slide the black sliding button of the swivel wheel (under the footplate) out and turn this a quarter turn (image 32+33). Make sure that the footplate and the front fork click into one another properly. Check that the sliding button fits back properly into the recess intended for this purpose.

IMPORTANT: There may be grease on the axle; be careful with clothing and never let children play with the wheels.

Repairing/replacing tires

Repair a punctured tire in the same way as you would repair a bicycle tire. It is also possible to replace the inner tube. Tire le vers must be used to remove the outer tire.

IMPORTANT: There may be grease on the axle; be careful with clothing and never let children play with the wheels.

IMPORTANT: Do not leave the caps from the valves lying around. Prevent children putting them in their mouths.

5-point harness

⚠WARNING: Always use the 5-point harness when carrying your child in the seat.

⚠WARNING: Always use the crotch strap in combination with the waist strap when putting your child in the 5-point harness.

Place your child in the seat. Click the shoulder strap onto the crotch strap and slide both interlocking parts of the crotch straps into the interlocking part of the waist strap (image 35). The 5-point harness is now closed. To remove your child from the seat, you open the 5-point harness.

IMPORTANT: Ensure that the parking brake is engaged when you place your children in or remove them from the EasyWalker SKY.

IMPORTANT: It is important, for the comfort and safety of your child, that the shoulder straps, the crotch strap and the waist strap are fixed in the right position and are not too tight or loose.

Seat and sun canopy

⚠WARNING: Check that the seat is properly attached to the supporting frame and it is securely fixed before you use the EasyWalker SKY.

IMPORTANT: Ensure that the parking brake is engaged when you place your children in or remove them from the EasyWalker SKY.

IMPORTANT: Before use always check whether the bumper bar is securely fixed to the frame.

The EasyWalker SKY has four seat settings. If you are using the seat for the first time, all zips on the sides of the seat will be closed, as will the clips above the seat on the back. This is the most vertical position. You can set the seat position by releasing or closing the clips on both sides above the seat (image 35). You can change the position of the seat further by completely opening or closing the zips on the sides of the seat (image 36+37).

IMPORTANT: Open or shut the same zips on both sides of the seat.

TIP: For the comfort of your child, support the seat back with your hand when opening or closing the zips.

TIP: Ensure the zips are always either completely open or completely closed.

There is an integrated UV screen with an UPF protection factor 10 under the sun canopy. This is secured with two buttons under the sun canopy. Release the buttons and fold the screen outwards in order to protect your child against sunlight (image 38).

Rain cover

The EasyWalker SKY is supplied, as standard, with a rain cover for over the seat with sun canopy. Place the rain cover so that the stitching rests on the front and rear edge of the sun canopy and the wide black edge is at the height of the underside of the footplate. Attach the rain cover with the Velcro (image 39).

TIP: The rain cover has reflective stitching so that you are visible to other road users in the dark and during bad weather.

IMPORTANT: The rain cover has ventilation holes on the sides. These ensure fresh air can circulate so do not block them.

IMPORTANT: Do not let your child sit under the rain cover unnecessarily. Ensure that your child does not get too hot.

Assembling the EasyWalker carrycot

Content

- 24 Contents of the box
- 24 Assembling the EasyWalker carrycot
- 24 Using the EasyWalker carrycot
- 23 Rain cover
- 23 Mosquito net

⚠ WARNING: Read the instructions carefully before use and keep them for further reference.

⚠ WARNING: Do not leave your child unattended.

⚠ WARNING: Do not let other children play unattended near the carrycot.

⚠ WARNING: Never use the Carrycot on a stand.

⚠ WARNING: Keep plastic covers away from children to avoid suffocation.

⚠ WARNING: Do not add a mattress thicker than 50 mm in the carrycot.

- ⚠️WARNING: Check that the carrycot body or seat unit attachment devices are correctly engaged before use.
- ⚠️WARNING: Use a harness as soon as your child can sit unaided.
- ⚠️WARNING: This product is only suitable for a child that cannot sit up unaided.
- ⚠️WARNING: The EasyWalker carrycot is intended to be used for children from birth to the age of 6 months or 9 kg.
- ⚠️WARNING: Do not use the carrycot if any part is broken, torn or missing.
- ⚠️WARNING: Only use the EasyWalker carrycot or accessories approved for use by EasyWalker on the EasyWalker stroller.
- ⚠️WARNING: Only use replacement parts and accessories approved by EasyWalker BV.
- ⚠️WARNING: Ensure that the parking brake is engaged when the EasyWalker stroller is stationary.
- ⚠️WARNING: When assembling the EasyWalker carrycot there should not be a child in the seat or carrycot.
- ⚠️WARNING: Check regularly for signs of damage and wear of the handles and clips at the bottom of the carrycot.
- ⚠️WARNING: Only use the EasyWalker carrycot on a firm, horizontal level and dry surface.

Contents of the box

The following items must be contained in the EasyWalker carrycot box:

- 1 carrycot with sun canopy and cover.
- 1 mattress with fleece and cotton cover.
- 1 rain cover.
- 1 mosquito net.
- 1 sheet cover.
- 1 instruction leaflet.

You will also need the connection tube you received in the box of the EasyWalker stroller.

Assembling the EasyWalker carrycot

The EasyWalker carrycot is simple to assemble. Before using for the first time, take the carrycot out of the box, take the cover off the carrycot and remove the accessories, the mattress and the inside covers. Pull the fastener on the bar (nearest to the head-end) in the direction of the head-end until it clicks, left and right, into the metal holder (image 19). Pull the fastener on the bar (nearest to the foot-end) in the direction of the foot-end until it clicks, left and right, into the metal holder (image 19). Attach the inside covers to the carrycot again with Velcro. Put the mattress back in the carrycot (image 20). You can now choose whether you want the fleece or cotton side uppermost. Turn the sun canopy upwards by pushing the black buttons on both sides of the sun canopy and simultaneously turning the canopy upwards (image 21). Ensure that the canopy cannot turn any further and release the buttons (image 21). Reattach the cover over the carrycot and choose the position of the wind screen (image 22).

Using the EasyWalker carrycot

Attaching carrycot to the frame

Engage the parking brake of the stroller (image 24). Remove the seat, the sun canopy and the bumper bar from the frame. Place the connection tube (In box of stroller) with open clips, on the inside against the frame. Position between the two caps and shut the left and right clips until they click (image 25). Lift up the carrycot using the grips in the sun canopy and under the foot-end.

Slide the hooks (under head-end) over the tube at the front of the frame above footplate. Now pull the hand grip (under foot-end) backwards so that the clips open and, at the same time, push the clips over the connection tube. Let go of the hand grip. The clips shut by themselves around the connection tube (image 26).

- ⚠ **WARNING:** Check that the carrycot body or seat unit attachment devices are correctly engaged before use.
- ⚠ **WARNING:** A small child has very sensitive skin. Never leave your child in the EasyWalker DUO in the sun without the sun canopy on.

Removing the carrycot from the frame

Engage the parking brake of the EasyWalker stroller (image 24). To remove the carrycot from the frame, hold onto the carrycot by the hand grips in the sun canopy and under the foot-end. Now pull the hand grip (under the foot-end) backwards so that the clips under the foot-end open and, at the same time, lift the foot-end away from the connection tube. Slide the carrycot towards the head-end, away from the tube at the front of the frame.

TIP: The carrycot has four black feet on the underside so that it can be used as a cot without a supporting frame.

TIP: The hand grip in the sun canopy is suitable for lifting the carrycot if it has been lifted up completely. In the bag, at the foot-end, there is an extra hand grip so that you can carry the carrycot.

Rain cover

The EasyWalker carrycot is supplied, as standard, with a rain cover. Place the rain cover so that the stitching rests on the front and rear edges of the sun canopy and the ventilation window is by the opening. Shut the sides by closing the Velcro fastenings and closing the popper. The elastic on the underside rests on the lower edge of the carrycot (image 40).

TIP: The rain cover has reflective stitching so that you are visible to other road users in the dark and during bad weather.

IMPORTANT: The rain cover has a ventilation window at the front that can be closed using Velcro. You can open and secure the window with the button and the elastic loop.

IMPORTANT: Do not let your child sit under the rain cover unnecessarily. Ensure that your child does not get too hot.

Mosquito net

The EasyWalker carrycot is supplied, as standard, with a mosquito net. Place the mosquito net over the carrycot so that it connects properly to the carrycot. (image. 41).

Maintaining and cleaning the EasyWalker SKY and the EasyWalker carrycot

IMPORTANT: The EasyWalker SKY is only intended to be used to transport one child. A second child can be carried on an EasyBoard or in the EasyWalker DUO. Have a look at www.easywalker.nl or at the back of these instructions for the options.

IMPORTANT: Only use original EasyWalker SKY accessories. When replacing parts only use original parts that are supplied and/or approved by EasyWalker bv. The guarantee is invalidated if the EasyWalker SKY is damaged due to overloading, incorrect use or use of non-original accessories or parts.

IMPORTANT: Always be careful with open fires and other heat sources in the vicinity of the EasyWalker SKY and your child.

The EasyWalker SKY and the EasyWalker carrycot have been carefully created with comfort, safety, ease of use and design in mind. The EasyWalker SKY and the EasyWalker carrycot meet European safety standards. Assembly and use are comprehensively explained in the instructions.

If you follow the directions given in these instructions for use properly, you will have many years of pleasure with our products. However, you are advised to regularly check your EasyWalker SKY and EasyWalker carrycot. It is recommended that you have your EasyWalker SKY serviced at the shop where you bought it once every two years. If you have any doubts about the state of one or more of the components in the interim, contact the shop where you purchased the item. They will assess the EasyWalker SKY and the EasyWalker carrycot and carry out simple repairs. The shop owner will always contact the manufacturer should there be serious problems.

IMPORTANT: Keep your proof of purchase and the instructions safely.

IMPORTANT: The serial number of the EasyWalker SKY can be found on the inside of the tube which the left-hand side of the rear wheel is attached.

The serial number of the covers and other fabric parts can be found on the fabric labels. The serial number for the EasyWalker carrycot can be found on the fabric label.

Regularly clean the EasyWalker SKY. Use a damp cloth for this and a mild cleaning solution if necessary. The swivel wheel holder and the rear wheel axles regularly get dirty. Take the wheels out of the holder or axle on a regular basis and clean with lukewarm water. Ensure that all parts are dried thoroughly and oil the axles lightly with oil or silicone spray before replacing the wheels. Protect the foam on the pushbar against friction and sharp objects. Avoid exposing the EasyWalker SKY to extreme temperatures.

Fabrics used on the EasyWalker SKY and EasyWalker carrycot are removable and can be washed in the washing machine. Never bleach, dry-clean or wash the fabrics at over 30 degrees and never dry in the tumble dryer. Before washing always remove the fastenings, foam and plastic or metal parts. Always refer to the washing label on each part. The EasyWalker SKY is not resistant to salt water so do not use it in the sea. During wet weather always use the rain cover supplied for the seat with the sun canopy or the carrycot. If the EasyWalker SKY and the EasyWalker carrycot are wet due to cleaning or rain, do not collapse but leave to dry opened out in a well-ventilated room. This prevents the formation of mould. Parts of the EasyWalker SKY and the EasyWalker carrycot can slightly discolour or become worn as a result of weather conditions and usage. This can also occur with normal usage.

TIP: In order to avoid a colour difference, you are advised to wash items of the same colour together.

Accessories

IMPORTANT: Only use original EasyWalker SKY accessories. When replacing parts, only use original parts that are supplied and/or approved by EasyWalker B.V. The guarantee is invalidated if the EasyWalker SKY is damaged due to overloading, incorrect use or use of non-original accessories or parts.

⚠ WARNING: Any load attached to the push-bar affects the stability of the EasyWalker SKY.

The EasyWalker SKY and the EasyWalker carrycot have been carefully created with comfort, safety, ease of use and design in mind. The EasyWalker SKY and the EasyWalker carrycot are supplied, as standard, with the most important accessories. In addition to the standard kit, EasyWalker also offers a wide range of accessories. Go to www.easywalker.nl for the options.

Summary of the available accessories for the EasyWalker SKY:

- EasyWalker carrycot
- EasyWalker Maxi-Cosi Cabrio adapter
- EasyWalker Nursery bag
- EasyWalker foot muff
- EasyWalker cupholder
- EasyWalker parasol
- EasyWalker UV-mosquito net
- EasyWalker travel bag
- EasyBoard
- EasyWalker BeSafe iZi Sleep adapter
- EasyWalker universal car seat adapter
- EasyWalker mini pump

Guarantee conditions

In its capacity as manufacturer, EasyWalker provides a guarantee for EasyWalker SKY's and EasyWalker carrycots produced by them, under the following conditions: The guarantee commences on the date stated on the proof of purchase and is valid for two years. This is in accordance with the manufacturer's (importer's) specification concerning correct use of the product or what may be expected as normal when using it. The guarantee for rims, outer tires, inner tubes, foam, spokes, covers and accessories only relates to construction and/or material faults. If you should encounter defects you should go back to the shop where you purchased the item. If they cannot help you with your problem the shop will send the product back to the manufacturer with a clear description of the problem as well as a copy of the proof of purchase with date. You cannot demand an exchange or refund. Repairs allow the guarantee period to be extended. EasyWalker is never liable for damage other than to the product produced by EasyWalker.

A guarantee is not provided if:

- The product is provided to the manufacturer/importer without a copy of the original purchase receipt.

- Defects have been caused by incorrect use or maintenance, deviating from what is stated in the instructions or what can be expected as reasonable when using the product.

- Repairs to the product have been carried out by third parties without prior consent from the manufacturer.

- The defect has been caused by neglect.

- 55 EasyWalker SKY - Mode d'emploi
- 56 Montage de l'EasyWalker SKY
 - 56 Contenu de la boîte
 - 56 Châssis
 - 56 Dépliage
 - 56 Roues
 - 57 Siège
 - 58 Ceinture à 5 points
 - 58 Pare-soleil
 - 58 Arceau de maintien
 - 59 Panier à bagages
- 59 Montage de la nacelle EasyWalker
 - 59 Contenu de la boîte
 - 60 Fixer la nacelle sur le châssis
 - 60 Déposer la nacelle du châssis
- 60 Utilisation de l'EasyWalker SKY
 - 61 Frein parking
 - 61 Pliage et dépliage
 - 61 Réglage en hauteur du guidon
 - 61 Réglage de la suspension
 - 61 Modifier la position de la roue pivotante
 - 62 Réparer/changer un pneu
 - 62 Ceinture à 5 points
 - 62 Assise et pare-soleil
 - 63 Protection anti-pluie
- 63 Utilisation de la nacelle EasyWalker
 - 63 Protection anti-pluie
 - 63 Moustiquaire
- 64 Entretien et nettoyage de l'EasyWalker SKY et de la nacelle EasyWalker
- 65 Accessoires
- 65 Conditions de garantie

EasyWalker SKY - Mode d'emploi

Nous vous félicitons de l'achat de cet EasyWalker SKY. L'EasyWalker SKY a été conçu avec une attention particulière sur le confort, la sécurité, la facilité d'utilisation et l'esthétique. L'EasyWalker SKY répond à la norme européenne en matière de poussettes EN1888:2003+A1:2005+A2:2005+A3:2005. La nacelle EasyWalker répond à la norme européenne EN1466:2004. N'oubliez pas de remplir le certificat de garantie sur le site Web, puis de nous l'envoyer. Vous êtes alors assuré d'obtenir le meilleur service et la meilleure garantie d'EasyWalker.

Nous vous souhaitons de bien profiter de votre EasyWalker SKY.

IMPORTANT Avant l'utilisation, lisez soigneusement la totalité du mode d'emploi, puis conservez-le pour vous y référer ultérieurement. Le non-respect du mode d'emploi peut mettre la sécurité de votre enfant en danger.

IMPORTANT L'EasyWalker SKY est destiné aux enfants à partir de 6 mois et jusqu'à un poids de 15 kg par enfant. La nacelle EasyWalker est destinée aux enfants à partir de la naissance jusqu'à 6 mois ou 9 kg.

IMPORTANT Le panier à bagage peut supporter une charge maximale de 5 kg.

IMPORTANT L'EasyWalker SKY doit être utilisé exclusivement avec les sièges et accessoires fournis. Sur l'EasyWalker SKY, utilisez exclusivement la nacelle EasyWalker ou des accessoires approuvés par EasyWalker.

IMPORTANT Assurez-vous que le frein parking de l'EasyWalker SKY est activé lorsque vous déposez ou enlevez votre enfant de la poussette.

IMPORTANT L'EasyWalker SKY est destiné à transporter seulement un enfant. Il est possible de transporter un second enfant sur un EasyBoard ou dans l'EasyWalker DUO.

Consultez également le site ou la fin de ce mode d'emploi pour toutes les possibilités.

IMPORTANT N'utilisez que les accessoires originaux EasyWalker SKY. En cas de remplacement, n'utilisez que les pièces originales livrées et/ou approuvées par EasyWalker bv. En cas de dommages à l'EasyWalker SKY par surcharge, mauvais usage, ou par l'utilisation d'accessoires et pièces qui ne sont pas d'origine, la garantie est annulée.

- ⚠ **AVERTISSEMENT** Afin d'éviter tout risque d'étouffement, conservez les matériaux d'emballage en plastique loin des bébés et enfants.
- ⚠ **AVERTISSEMENT** Ne laissez jamais vos enfants sans surveillance dans l'EasyWalker SKY. Ne laissez pas votre enfant jouer avec l'EasyWalker SKY, il pourrait se blesser.
- ⚠ **AVERTISSEMENT** Utilisez toujours la ceinture à 5 points lorsque vous transportez votre enfant dans le siège.
- ⚠ **AVERTISSEMENT** En attachant votre enfant dans la ceinture à 5 points, utilisez toujours la ceinture ventrale conjointement avec la ceinture d'entrejambe.
- ⚠ **AVERTISSEMENT** Les sièges ne conviennent pas à des enfants en dessous de 6 mois.
- ⚠ **AVERTISSEMENT** N'utilisez jamais un matelas d'épaisseur supérieure à 50 mm dans la nacelle
- ⚠ **AVERTISSEMENT** Avant utilisation, vérifiez que toutes les fermetures sont bien verrouillées.
- ⚠ **AVERTISSEMENT** Avant d'utiliser l'EasyWalker SKY, assurez-vous de fixer correctement le siège et la nacelle sur le châssis inférieur et de bien les attacher.
- ⚠ **AVERTISSEMENT** Tout poids attaché sur le guidon a un effet sur la stabilité de l'EasyWalker SKY.

Montage de l'EasyWalker SKY

Contenu de la boîte

La boîte de l'EasyWalker SKY doit contenir les éléments suivants :

- ☒ 1 châssis avec dragonne, le siège et le panier à bagages.
- ☒ 1 pare-soleil.
- ☒ 2 roues arrière et 1 roue avant avec pneus gonflables.
- ☒ 1 arceau de maintien.
- ☒ 1 protection contre la pluie, à monter sur le siège avec le pare-soleil
- ☒ 1 barre de fixation pour l'utilisation de la nacelle.
- ☒ 1 mode d'emploi

S'il y a des pièces manquantes, merci de contacter votre fournisseur.

⚠ AVERTISSEMENT Afin d'éviter tout risque d'étouffement, conservez les matériaux d'emballage en plastique loin des bébés et enfants.

Tenez compte de l'environnement. Lorsque vous jetez les emballages, vous pouvez trier les composantes.

FR

Châssis

IMPORTANT L'EasyWalker SKY doit être utilisé exclusivement avec les sièges et accessoires fournis. Sur l'EasyWalker SKY, utilisez exclusivement la nacelle EasyWalker ou des accessoires approuvés par EasyWalker.

IMPORTANT Le montage de l'EasyWalker SKY s'effectue sans enfant dans le siège ou la poussette.

CONSEIL Lorsque le mode d'emploi indique droite ou gauche, il s'agit toujours du point de vue de derrière le guidon de l'EasyWalker SKY.

CONSEIL Tous les éléments s'emboîtent bien, donc pas besoin de forcer. Si vous ne réussissez pas, relisez alors le texte, puis réessayez. Si vous ne réussissez toujours pas, demandez de l'aide à votre revendeur ou consultez www.easywalker.nl.

CONSEIL Utilisez l'emballage en carton comme protection au sol lors du montage.

L'EasyWalker SKY est facile à monter. L'EasyWalker SKY est fourni avec les sièges et le panier à bagage déjà en place.

Dépliage

⚠ AVERTISSEMENT Avant utilisation, vérifiez que toutes les fermetures sont bien verrouillées.

Enlevez le châssis de la boîte, puis posez-le devant vous sur le sol. Vous pouvez utiliser l'emballage en carton comme protection au sol lors du montage. Détachez le crochet de verrouillage, si celui-ci est encore attaché, puis soulevez l'EasyWalker SKY par le guidon (illustration 1). L'EasyWalker SKY se déplie tout seul (illustration 2). Si vous entendez un double-clic, l'EasyWalker SKY est bien déplié. Vérifiez si le levier de sécurité rouge, sur le côté droit de l'EasyWalker SKY, est en position verrouillé (illustration 3).

Roues

Remontez le frein parking (illustration 4). Posez la roue arrière sur l'essieu arrière du châssis tout en maintenant appuyé le bouchon en caoutchouc au milieu de la roue

(illustration 5). Lâchez le bouchon, puis vérifiez que la roue est bien fixée en tirant dessus. Faites pareil de l'autre côté, pour l'autre roue arrière (illustration 6).

Pour enlever la roue arrière, appuyez sur le bouton en caoutchouc au milieu de celle-ci, tout en tirant sur la roue pour la dégager du châssis.

IMPORTANT Il est impossible de poser les roues arrière sur le châssis lorsque le frein parking de l'EasyWalker SKY est activé.

La roue avant est montée en standard sur la fourche avant. Vous pouvez facilement le fixer en tirant complètement le bouton de réglage noir de la roue pivotante en dessous du cale-pied et de poser la fourche dans l'ouverture prévue à cet effet (illustration 7). Maintenant, lâchez le bouton de réglage et appuyez bien sur celui-ci. Vérifiez la bonne fixation de la fourche (illustration 8).

Pour enlever la fourche avant avec la roue avant, tirez sur le bouton de réglage noir sous le cale-pied tout en tirant la fourche de sa fixation (illustration 9).

Gonflez les pneus de EasyWalker SKY avec une pompe pour valve auto. La pression maximale pour les pneus est de 1,4 bar (20 psi) (illustration 10).

CONSEIL Vous trouverez, chez le réparateur de vélos, un embout permettant de gonfler les pneus de l'EasyWalker SKY avec une pompe à vélo.

IMPORTANT La pression maximale pour les pneus est de 1,4 bar (20 psi).

IMPORTANT Assurez-vous d'obtenir une pression égale sur tous les pneus de l'EasyWalker SKY. Une pression inégale peut provoquer une instabilité de l'EasyWalker SKY, et compromettre la sécurité et le confort de vos enfants.

IMPORTANT Lorsque les pneus sont surgonflés, des températures élevées peuvent les faire exploser. Tenez compte des endroits où la température peut monter, par exemple dans le coffre d'une voiture ou dans une serre.

IMPORTANT L'essieu peut être gras, attention de ne pas tacher vos vêtements. Ne laissez pas les enfants jouer avec les roues.

IMPORTANT Ne laissez pas traîner les bouchons des valves. Évitez que des enfants les mettent à la bouche.

Siège

⚠ **AVERTISSEMENT** Utilisez toujours la ceinture à 5 points lorsque vous transportez votre enfant dans le siège.

⚠ **AVERTISSEMENT** Les sièges ne conviennent pas à des enfants en dessous de 6 mois.

L'EasyWalker SKY est fourni avec les sièges et le panier à bagage en place. Pour enlever le siège, vous ouvrez les bandes velcro derrière le cale-pied. Ouvrez ensuite les boutons pression des bandes de tissu à gauche et droite à l'arrière du siège. Maintenant ouvrez tous les autres boutons-pression et velcros des deux côtés du siège (illustration 11).

Pour refixer le siège sur le châssis, fermez les boutons-pression et les velcros des deux côtés du siège. Fermez les bandes velcro derrière le cale-pied. Fermez enfin les pressions des bandes à l'arrière du siège, autour des tubes du châssis, juste au-dessus de la suspension arrière. Ces bandes font partie de la ceinture et apportent un confort et une sécurité supplémentaires à votre enfant.

⚠ **AVERTISSEMENT** Avant d'utiliser l'EasyWalker SKY, assurez-vous de fixer correctement le siège et la nacelle sur le châssis inférieur et de bien les attacher.

Ceinture à 5 points

- ⚠ **AVERTISSEMENT** Utilisez toujours la ceinture à 5 points lorsque vous transportez votre enfant dans le siège.
- ⚠ **AVERTISSEMENT** En attachant votre enfant dans la ceinture à 5 points, utilisez toujours la ceinture ventrale conjointement avec la ceinture d'entrejambe.

Le siège de l'EasyWalker SKY est fourni, en série, avec les ceintures d'épaule en position supérieure. Vous pouvez les baisser pour que les plus petits enfants soient plus à l'aise (illustration 12). Déclipez les ceintures d'épaule des ceintures ventrales, puis déposez les rembourrages d'épaule. Ouvrez la fermeture éclair en haut du dossier. Vous pouvez maintenant passer la ceinture d'épaule à travers une des autres ouvertures. Reclipez la ceinture d'épaule à la ceinture ventrale, puis fermez la fermeture éclair en haut du dossier.

Le siège de l'EasyWalker SKY est fourni, en série, avec la ceinture d'entrejambe dans la plus petite position. Vous pouvez agrandir la ceinture d'entrejambe pour donner plus de confort à de plus grands enfants (illustration 13). Pour ce faire, sortez la ceinture d'entrejambe de la boucle sur l'assise du siège.

FR

Vous pouvez serrer ou desserrer les ceintures d'épaule et d'entrejambe à l'aide des boucles à glissière (illustration 14).

CONSEIL Les bandes à l'arrière du siège, autour des tubes du châssis, juste au-dessus de la suspension arrière, font partie de la ceinture et apportent un confort et une sécurité supplémentaire à votre enfant. Assurez-vous qu'elles se trouvent toujours autour du châssis.

Pare-soleil

Pour monter le pare-soleil, posez-le, avec les pinces ouvertes, sur les découpes les plus hautes dans le tissu des sièges. La pince s'emboîte précisément autour de l'arrêt en caoutchouc à l'arrière du châssis (illustration 15+16).

Pour enlever le pare-soleil, déclipez les pinces du pare-soleil des deux côtés du guidon. Maintenant vous pouvez enlever le pare-soleil du châssis.

CONSEIL Facilitez-vous le travail. Avant le montage ou le démontage, défaites les boutons-pression autour des découpes dans le tissu du siège.

IMPORTANT Refermez toutes les pressions après le montage.

IMPORTANT La peau d'un enfant est très fragile. Ne mettez jamais l'EasyWalker SKY avec votre enfant au soleil sans pare-soleil.

Arceau de maintien

Posez l'arceau de maintien, pinces ouvertes, sur le châssis dans les découpes en bas du tissu des sièges, puis fermez les deux pinces (illustration 17). Pour enlever l'arceau, ouvrez les deux pinces, puis détachez l'arceau du châssis.

CONSEIL Facilitez-vous le travail. Avant le montage ou le démontage, défaites les boutons-pression autour des découpes dans le tissu du siège.

IMPORTANT Avant l'utilisation vérifiez toujours si l'arceau est bien fixé sur le châssis.

IMPORTANT Refermez toutes les pressions après le montage.

Panier à bagages

L'EasyWalker SKY est fourni avec les sièges et le panier à bagage en place. Pour enlever le panier à bagages, ouvrez toutes les bandes velcro et les pressions sur l'avant et l'arrière du panier à bagage. Pour remettre le panier en place, passez les bandes et les bandes velcro autour des tubes du châssis, à travers les boucles, puis fermez bandes et velcro (illustration 18). Le panier à bagage est facilement accessible grâce aux deux fermetures éclair.

Montage de la nacelle EasyWalker

- ⚠ AVERTISSEMENT Afin d'éviter tout risque d'étouffement, conservez les matériaux d'emballage en plastique loin des bébés et enfants.
- ⚠ AVERTISSEMENT N'utilisez jamais un matelas d'épaisseur supérieure à 50 mm dans la nacelle
- ⚠ AVERTISSEMENT Avant d'utiliser l'EasyWalker SKY, assurez-vous de fixer correctement la nacelle sur le châssis inférieur et de bien l'attacher.

IMPORTANT La nacelle EasyWalker est destinée aux enfants à partir de la naissance jusqu'à 6 mois ou 9 kg.

IMPORTANT Sur l'EasyWalker SKY, utilisez exclusivement la nacelle EasyWalker ou des accessoires approuvés par EasyWalker.

IMPORTANT Assurez-vous que le frein parking de l'EasyWalker SKY est activé lorsque vous déposez ou enlevez votre enfant de la poussette.

IMPORTANT Le montage de la nacelle EasyWalker s'effectue sans enfant.

FR

Contenu de la boîte

La boîte de la nacelle EasyWalker doit contenir les éléments suivants :

- ☒ 1 nacelle avec pare-soleil et housse.
- ☒ 1 matelas avec housse en tissu polaire et en coton.
- ☒ 1 écran anti-pluie.
- ☒ 1 moustiquaire.
- ☒ 1 drap-housse.
- ☒ 1 mode d'emploi

Pour le montage, vous avez en outre besoin de la barre de fixation fournie avec l'EasyWalker SKY ou l'EasyWalker QTRO.

S'il y a des pièces manquantes, merci de contacter votre fournisseur.

CONSEIL Utilisez l'emballage en carton comme protection au sol lors du montage.

CONSEIL Lorsque le mode d'emploi indique droite ou gauche, il s'agit toujours du point de vue de derrière le guidon de l'EasyWalker SKY.

CONSEIL Tous les éléments s'emboîtent facilement, sans avoir à forcer. Si vous ne réussissez pas, relisez alors le texte, puis réessayez. Si vous ne réussissez toujours pas, demandez de l'aide à votre revendeur, ou regardez la vidéo d'instructions sur www.easywalker.nl.

La nacelle EasyWalker est facile à monter. Avant la première utilisation, sortez la nacelle de la boîte, enlevez la housse de la nacelle et les accessoires, le matelas et l'habillage intérieur. Tirez sur la bande de tension la plus près de la tête, dans la direction de la tête de nacelle, jusqu'à ce qu'elle clique en place dans le support métallique à droite et à gauche (illustration 19). Tirez sur la bande de tension la plus près du pied, dans la direction du pied, jusqu'à ce qu'elle clique en place dans le support métallique à droite

et à gauche. Remettez le revêtement intérieur sur la nacelle à l'aide de la bande velcro. Remettez le matelas dans la nacelle (illustration 20). Vous pouvez choisir : côté polaire ou côté coton vers le haut. Tournez le pare-soleil vers le haut en appuyant sur les boutons noirs de chaque côté du pare-soleil, et en pivotant le pare-soleil vers le haut en même temps (illustration 21). Assurez-vous que le pare-soleil est en bout de course, puis relâchez les boutons (illustration 22). Remettez la housse sur la nacelle.

Fixer la nacelle sur le châssis

Actionnez le frein parking de l'EasyWalker SKY (illustration 23). Détachez le siège, le pare-soleil et l'arceau de maintien du châssis. Consultez les pages précédentes sur ces points (illustration 24). Posez la barre de fixation, pincées ouvertes, à l'intérieur, contre le châssis. Posez-la entre les deux bouchons prévus à cet effet. Fermez les pincées à gauche et à droite. Soulevez la nacelle par les poignées dans le pare-soleil et au pied. Glissez les crochets sous la têtière, par-dessus le tube à l'avant du châssis, au-dessus du cale-pied. Maintenant, tirez la poignée sous le cale-pied vers l'arrière, ce qui ouvre les pincées se situant en dessous du cale-pied, puis poussez en même temps les pincées par-dessus la barre de fixation. Lâchez la poignée en dessous du cale-pied. Les pincées se referment automatiquement autour de la barre de fixation (illustration 25).

AVERTISSEMENT Avant d'utiliser l'EasyWalker SKY, assurez-vous de fixer correctement la nacelle sur le châssis inférieur et de bien l'attacher.

IMPORTANT La peau d'un enfant est très fragile. N'exposez jamais votre enfant au soleil, dans sa nacelle EasyWalker, sans pare-soleil.

Déposer la nacelle du châssis

Actionnez le frein parking de l'EasyWalker SKY. Pour enlever la nacelle du châssis, vous devez tenir la nacelle par les poignées se situant dans le pare-soleil et en dessous du cale-pied. Maintenant, tirez la poignée sous le cale-pied vers l'arrière, ce qui ouvre les pincées se situant en dessous, puis soulevez en même temps le cale-pied de la barre de fixation. Glissez la nacelle en direction de la tête, en la décrochant du tube avant du châssis, au-dessus du cale-pied.

CONSEIL La nacelle est équipée de quatre bouchons noirs sur le dessous afin de pouvoir l'utiliser comme berceau sans utiliser le châssis.

CONSEIL La poignée dans le pare-soleil sert à soulever la nacelle lorsque celle-ci est entièrement tournée vers le haut. Dans la poche, aux pieds, il y a une poignée supplémentaire pour vous permettre de porter la nacelle en toute sécurité.

Utilisation de l'EasyWalker SKY

IMPORTANT Évitez les situations de danger. Utilisez toujours la dragonne attachée au guidon. Enlevez vos enfants de l'EasyWalker SKY lorsque vous montez ou descendez des escaliers, escalators ou pentes raides.

IMPORTANT N'utilisez pas l'EasyWalker SKY si l'un de ses composants est cassé, déchiré, incomplet ou ne semble pas fonctionner correctement.

IMPORTANT L'EasyWalker SKY n'a pas été conçu pour courir avec ou pour faire du skate.

IMPORTANT Les barres entre les roues arrière ne sont pas faites pour monter dessus. C'est dangereux et peut abîmer l'EasyWalker SKY.

Frein parking

IMPORTANT Assurez-vous que le frein parking de l'EasyWalker SKY est activé lorsque vous déposez ou enlevez votre enfant de la poussette.

Avec le pied, poussez doucement le frein parking, situé à l'arrière du châssis, vers le bas (illustration 23). Assurez-vous que les côtés du frein tombent dans les découpes prévues au niveau des roues arrière, empêchant ainsi l'EasyWalker SKY de rouler. Pour déverrouiller le frein de l'EasyWalker SKY, remontez le frein avec le pied (illustration 4).

Pliage et dépliage

⚠ **AVERTISSEMENT** Avant utilisation, vérifiez que toutes les fermetures sont bien verrouillées.

Vous pouvez laisser l'assise et le pare-soleil en place lors du pliage et du dépliage de l'EasyWalker SKY. Si vous utilisez une nacelle ou un siège auto EasyWalker, vous devez d'abord les enlever.

Posez les roues avant en position pivotement, puis tirez l'EasyWalker SKY un peu en arrière pour que les roues pivotent vers l'avant. Mettez l'EasyWalker SKY sur frein parking puis pivotez le pare-soleil vers le haut. Basculez le levier de sécurité rouge situé sur le côté droit du châssis, vers le haut. En étant positionné derrière la poussette, appuyez sur les leviers de déverrouillage des deux côtés du guidon. Poussez le guidon vers le bas, tout en maintenant appuyé les leviers de déverrouillage (illustration 26+27). Fermez le crochet de verrouillage à droite du châssis autour de la goupille prévue à cet effet (illustration 28).

Pour déplier l'EasyWalker SKY, détachez la boucle sur l'essieu arrière puis soulevez l'EasyWalker SKY par le guidon. L'EasyWalker SKY se déplie tout seul. Si vous entendez un double-clic, l'EasyWalker SKY est bien déplié. Vérifiez si le levier de sécurité rouge, sur le côté droit de l'EasyWalker SKY, est en position verrouillée.

CONSEIL Enlevez les quatre roues et l'arceau pour diminuer encore l'encombrement de la poussette pliée.

Réglage en hauteur du guidon

Déclipsez les pinces noires du guidon réglable juste sous la mousse à gauche et à droite à l'intérieur du guidon. Mettez le guidon dans la position souhaitée puis verrouiller à nouveau les pinces (illustration 29).

Réglage de la suspension

Vous pouvez ajuster la suspension de l'EasyWalker SKY en serrant ou desserrant le bouton à vis sous la suspension près des roues arrière (illustration 30). Assurez-vous que les suspensions des deux côtés sont dans la même position.

Modifier la position de la roue pivotante

Tirez sur le bouton de réglage de la roue pivotante sous le cale-pied, puis tournez-le un quart de tour (illustration 31+32). Assurez-vous de bien presser ensemble le cale-pied et la fourche avant. Vérifiez que le bouton de réglage se situe bien dans l'évidement qui lui est réservé.

IMPORTANT L'essieu peut être gras, attention de ne pas tacher vos vêtements. Ne laissez pas les enfants jouer avec les roues.

Réparer/changer un pneu

Une crevaison se répare de la même façon que sur un vélo. Il est également possible de changer la chambre à air. Pour déposer le pneu, il faut toujours utiliser des démonte-pneus.

IMPORTANT L'essieu peut être gras, attention de ne pas tacher vos vêtements. Ne laissez pas les enfants jouer avec les roues.

IMPORTANT Ne laissez pas traîner les bouchons des valves. Évitez que des enfants les mettent à la bouche.

Ceinture à 5 points

⚠ **AVERTISSEMENT** Utilisez toujours la ceinture à 5 points lorsque vous transportez votre enfant dans le siège. **AVERTISSEMENT** En attachant votre enfant dans la ceinture à 5 points, utilisez toujours la ceinture ventrale conjointement avec la ceinture d'entrejambe.

Posez votre enfant dans le siège. Clipsez la ceinture d'épaule sur la ceinture ventrale, puis poussez les deux éléments de verrouillage des ceintures ventrales dans l'élément de verrouillage de la ceinture d'entrejambe (illustration 33). La ceinture à 5 points est maintenant fermée. Pour enlever votre enfant du siège, ouvrez la ceinture à 5 points.

IMPORTANT Assurez-vous que le frein parking de l'EasyWalker SKY est activé lorsque vous déposez ou enlevez votre enfant de la poussette.

IMPORTANT Pour le confort et la sécurité de votre enfant, il est important que les ceintures d'épaule, ventrale et d'entrejambe soient fixées dans la bonne position, ni trop lâche, ni trop serrées.

Assise et pare-soleil

⚠ **AVERTISSEMENT** Avant d'utiliser l'EasyWalker SKY, assurez-vous de fixer correctement le siège sur le châssis inférieur et de bien l'attacher.

IMPORTANT Assurez-vous que le frein parking de l'EasyWalker SKY est activé lorsque vous déposez ou enlevez votre enfant de la poussette.

IMPORTANT Avant l'utilisation vérifiez toujours si l'arceau est bien fixé sur le châssis.

L'EasyWalker SKY possède un siège à 4 positions. Lorsque vous utilisez le siège pour la première fois, toutes les fermetures éclair du siège sont fermées, ainsi que les clips en haut du siège, à l'arrière. Il s'agit de la position la plus verticale. Vous pouvez régler la position du siège en détachant ou en fermant les clips des deux côtés en haut du siège (illustration 34). En outre, vous pouvez régler la position du siège en ouvrant ou fermant complètement les fermetures éclair sur les côtés du siège (illustration 35+36).

IMPORTANT Ouvrez ou fermez toujours la même fermeture éclair des deux côtés du siège.

CONSEIL Pour le confort de votre enfant, soutenez le dossier d'une main lorsque vous ouvrez ou fermez les fermetures éclair.

CONSEIL Assurez-vous de toujours ouvrir ou fermer complètement les fermetures éclair.

Le pare-soleil est doté d'un écran UV intégré, avec indice de protection UPF 10. Il est attaché par deux boutons en dessous du pare-soleil. Défaites les boutons, puis rabattez l'écran pour protéger votre enfant contre la lumière du soleil (illustration 37).

Protection anti-pluie

L'EasyWalker SKY est livré en série d'une protection anti-pluie pour couvrir le siège avec son pare-soleil. Posez la protection anti-pluie de façon à ce que les coutures s'alignent sur le bord avant et arrière du pare-soleil et que le bord large noire du bas se retrouve à hauteur du cale-pied. Fixez la protection anti-pluie avec du velcro (illustration 38).

CONSEIL La protection anti-pluie comporte une couture réfléchissante, qui vous permet d'être visible aux autres usagers de la route, même dans le noir et par temps sombre.

IMPORTANT La protection anti-pluie est équipée de trous de ventilation sur le côté. Laissez l'air frais pénétrer, ne couvrez pas les trous.

IMPORTANT Ne laissez pas vos enfants sous la protection anti-pluie sans raison. Assurez-vous que votre enfant n'a pas trop chaud.

Utilisation de la nacelle EasyWalker

IMPORTANT Évitez les situations de danger. Utilisez toujours la dragonne attachée au guidon. Descendez votre enfant de la nacelle EasyWalker lorsque vous montez ou descendez des escaliers, escalators ou pentes raides.

IMPORTANT N'utilisez pas la nacelle EasyWalker si l'un de ses composants est cassé, déchiré, incomplet ou ne semble pas fonctionner correctement.

IMPORTANT La nacelle EasyWalker n'a pas été conçue pour courir avec ou pour faire du skate.

IMPORTANT La peau d'un enfant est très fragile. Ne mettez jamais l'EasyWalker SKY avec votre enfant au soleil sans pare-soleil.

IMPORTANT La nacelle EasyWalker n'est pas un siège auto. Dans la voiture, transportez vos enfants dans un siège homologué ou dans le couffin avec un adaptateur homologué.

Protection anti-pluie

La nacelle EasyWalker est livrée en série avec une protection anti-pluie. Posez la protection de manière à ce que les coutures s'alignent sur le bord avant et arrière du pare-soleil, avec la fenêtre de ventilation à l'ouverture de la nacelle. Fermez les côtés en tirant sur le velcro et en appuyant sur le bouton-pression. L'élastique du bas couvre le bord inférieur de la nacelle (illustration 39).

CONSEIL La protection anti-pluie comporte une couture réfléchissante, qui vous permet d'être visible aux autres usagers de la route, même dans le noir et par temps sombre.

IMPORTANT La protection anti-pluie est équipée, sur le devant, d'une fenêtre de ventilation que vous pouvez fermer à l'aide d'une bande velcro. Vous pouvez ouvrir la fenêtre et la fixer avec le bouton et la boucle en élastique.

IMPORTANT Ne laissez pas vos enfants sous la protection anti-pluie sans raison. Assurez-vous que votre enfant n'a pas trop chaud.

Moustiquaire

La nacelle EasyWalker est livrée en série avec une moustiquaire. Posez la moustiquaire sur la nacelle, pour qu'elle épouse bien les formes de celle-ci (illustration 40).

Entretien et nettoyage de l'EasyWalker SKY et de la nacelle EasyWalker

IMPORTANT L'EasyWalker SKY est destiné uniquement au transport d'un seul enfant. Il est possible de transporter un second enfant sur un EasyBoard ou dans l'EasyWalker DUO. Consultez également le site ou la fin de ce mode d'emploi pour toutes les possibilités.

IMPORTANT N'utilisez que les accessoires originaux EasyWalker SKY. En cas de remplacement, n'utilisez que les pièces originales livrées et/ou approuvées par EasyWalker bv. En cas de dommages à l'EasyWalker SKY par surcharge, mauvais usage, ou par l'utilisation d'accessoires et pièces qui ne sont pas d'origine, la garantie est annulée.

IMPORTANT Soyez prudent avec le feu ouvert ou autre source de chaleur près de l'EasyWalker SKY et de vos enfants.

L'EasyWalker SKY et la nacelle EasyWalker ont été conçus avec une attention particulière sur le confort, la sécurité, la facilité d'utilisation et l'esthétique. L'EasyWalker SKY et la nacelle EasyWalker sont conformes aux normes de sécurité européennes. Le mode d'emploi explique clairement toutes les possibilités de montage et d'utilisation.

FR

En suivant les indications de ce mode d'emploi, vous profiterez longtemps de nos produits. Nous vous conseillons cependant de vérifier régulièrement votre EasyWalker SKY et la nacelle EasyWalker. Il est recommandé de donner votre EasyWalker SKY à votre revendeur une fois par an pour maintenance. Si, entre-temps, vous avez des doutes sur l'état d'un ou plusieurs éléments, prenez contact avec votre revendeur. Celui-ci contrôlera l'EasyWalker SKY et la nacelle EasyWalker et effectuera les petites réparations simples qui s'imposent. En cas de défaut grave, le revendeur prendra toujours contact avec le fabricant.

IMPORTANT : Conservez soigneusement la facture d'achat et le mode d'emploi.

IMPORTANT : Le numéro de série de l'EasyWalker SKY se situe sous le cale-pied du châssis. Les numéros de série de l'habillage et des autres éléments en tissu se trouvent sur les étiquettes apposées sur le tissu. Le numéro de série de la nacelle EasyWalker se trouve sur une étiquette apposée sur le tissu.

Nettoyez régulièrement l'EasyWalker SKY. Pour ce faire, utilisez un chiffon humide, éventuellement avec un nettoyant doux. Le support de la roue pivotante et les essieux des roues arrière se salissent facilement. Enlevez régulièrement les roues de leurs supports ou de l'essieu, puis nettoyez-les à l'eau tiède. Séchez bien tous les éléments, graissez légèrement les essieux à l'huile ou avec une bombe à silicone avant de remettre les roues en place. Protégez la mousse du guidon contre les frottements et les objets coupants. Évitez d'exposer l'EasyWalker SKY à des températures extrêmes.

Les tissus de l'EasyWalker SKY et de la nacelle EasyWalker sont amovibles et passent au lave-linge. Cependant, ne jamais laver le tissu à une température dépassant 30 °C, ne pas javelliser, ne pas faire nettoyer à sec, et ne pas le passer au séchoir. Avant le lavage, enlever toujours les renforts et mousses, les éléments en plastiques ou en métal. Consultez toujours l'étiquette de lavage sur les différents éléments. L'EasyWalker SKY ne résiste pas à l'eau salée, ne vous baladez donc pas dans la mer. En cas de temps humide, utilisez toujours les protections anti-pluie pour le siège avec le pare-soleil ou la nacelle fournies en série. Si l'EasyWalker SKY ou la nacelle EasyWalker sont humides, par le nettoyage ou par la pluie, ne les pliez pas, mais laissez-les sécher dépliées dans une pièce bien ventilée. Ceci pour éviter les moisissures. Les conditions atmosphériques

ou l'utilisation peuvent causer une légère décoloration ou une usure des éléments de l'EasyWalker SKY ou de la nacelle EasyWalker. Cela peut se produire même en cas d'utilisation normale.

CONSEIL Pour éviter les différences de couleur, il est conseillé de laver ensemble les éléments de même couleur.

Accessoires

IMPORTANT N'utilisez que les accessoires originaux EasyWalker SKY. En cas de remplacement, n'utilisez que les pièces originales livrées et/ou approuvées par EasyWalker B.V. En cas de dommages à l'EasyWalker SKY par surcharge, mauvais usage, ou par l'utilisation d'accessoires et pièces qui ne sont pas d'origine, la garantie est annulée.

⚠ AVERTISSEMENT Tout poids attaché sur le guidon a un effet sur la stabilité de l'EasyWalker SKY.

L'EasyWalker SKY et la nacelle EasyWalker ont été conçus avec une attention particulière sur le confort, la sécurité, la facilité d'utilisation et l'esthétique. L'EasyWalker SKY et la nacelle EasyWalker sont livrées, en série, avec les accessoires les plus importants. En complément de l'équipement standard, EasyWalker propose une large gamme d'accessoires. Pour voir toutes les possibilités, visitez le site www.easywalker.nl.

Liste des accessoires disponibles pour l'EasyWalker SKY :

Nacelle EasyWalker
Adaptateur pour siège auto EasyWalker (Maxi-Cosi Cabrio)
Fourre-tout EasyWalker
Chauffe-pieds EasyWalker
Porte-biberon EasyWalker
Parasol EasyWalker
Moustiquaire UV EasyWalker
Sac de voyage EasyWalker
EasyBoard
Adaptateur EasyWalker BeSafe iZi Sleep
Ensemble EasyWalker Pimp your Pram
Mini-pompe EasyWalker

Conditions de garantie

EasyWalker, en sa qualité de fabricant, offre une garantie sur l'EasyWalker SKY et la nacelle EasyWalker, fabriqués par lui, aux conditions suivantes :

La garantie débute à la date indiquée sur la facture d'achat, et est valable pour une durée de deux ans. Ceci conformément aux précisions du fabricant (importateur) en matière d'utilisation correcte, ou de ce qu'on peut raisonnablement attendre à l'utilisation du produit. La garantie sur les jantes, pneus extérieurs, chambres à air, éléments en mousse, rayons, habillage et accessoires ne s'applique que sur les défauts de construction ou de matériaux. En cas de défaut, vous devez vous adresser immédiatement à votre revendeur. Si celui-ci ne peut résoudre votre problème, il enverra le produit, accompagné d'une description claire de la réclamation, ainsi qu'une copie de la facture d'achat datée, au fabricant. Un échange ou reprise ne peut être exigé. Les réparations ne donnent aucun droit de prolongation de la durée de garantie.

EasyWalker n'est jamais responsable d'autres dommages que ceux au produit fabriqué par EasyWalker.

Aucune garantie ne s'appliquera si :

Le produit défectueux n'est pas remis au fabricant/importateur accompagné d'une copie de la facture d'achat originale.

Les défauts sont la conséquence d'un mauvais usage ou entretien, différent de ce qui est indiqué dans le mode d'emploi, ou de ce qu'on peut raisonnablement attendre à l'utilisation du produit.

Les réparations au produit ont été effectuées par des tiers sans autorisation préalable du fabricant.

Le défaut est la conséquence d'une négligence.

Le défaut est la conséquence d'un accident.

Il est question d'usure normale, prévisible en cas d'utilisation quotidienne.

Il s'agit de perte d'éléments.

Le dommage est la conséquence de l'ajout d'accessoires d'une marque différente.

Les conditions de garantie précitées ne sont pas satisfaites de toute autre manière.

FR

La décision finale sur l'acceptation du défaut sous garantie repose, en dernière instance, sur le service après-vente du fabricant. Les conditions de garantie susmentionnées sont un complément à vos droits définis par la loi. La garantie ne s'applique qu'au premier propriétaire et n'est pas successible.

IMPORTANT : Conservez soigneusement la facture d'achat et le mode d'emploi.

IMPORTANT : Le numéro de série de l'EasyWalker SKY se situe sous le cale-pied du châssis. Les numéros de série de l'habillage et des autres éléments en tissu se trouvent sur les étiquettes apposées sur le tissu. Le numéro de série de la nacelle EasyWalker se trouve sur une étiquette apposée sur le tissu.

En cas de question, vous pouvez toujours vous adresser au magasin où vous avez acheté l'EasyWalker SKY et la nacelle EasyWalker. Auparavant, préparez les informations suivantes :

Le type d'EasyWalker et le numéro de série du châssis ou de l'habillage.

La facture d'achat.

Afin de nous permettre d'améliorer l'EasyWalker SKY et la nacelle EasyWalker, nous aimerions avoir votre opinion. Par exemple sur le concept, l'utilisation, les matériaux et le mode d'emploi. Envoyez vos idées à info@easywalker.nl

Nous vous souhaitons un maximum de plaisir avec votre EasyWalker SKY.

EasyWalker bv

Nous avons apporté le plus grand soin à la conception et la rédaction de ce mode d'emploi. Nous ne pouvons cependant offrir aucune garantie quant à l'exhaustivité ou l'exactitude des informations qui y sont indiquées.