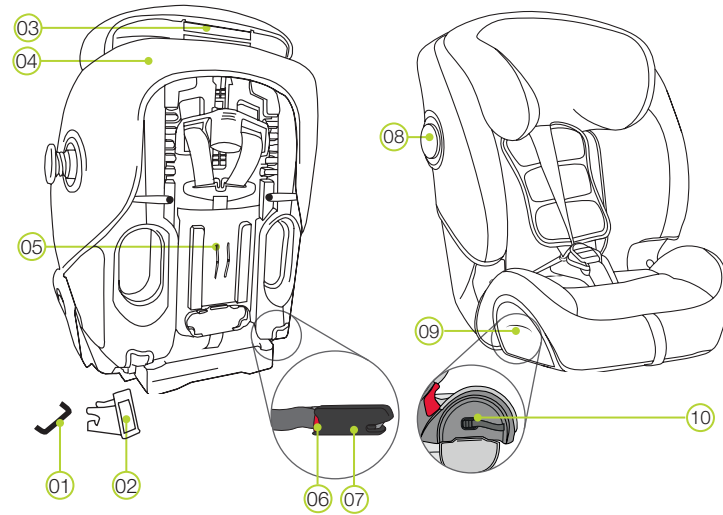


1. APERÇU DU PRODUIT



- 01 Points de fixation ISOFIX (véhicule)
- 02 Guides d'insertion ISOFIX
- 03 Système de réglage de l'appui-tête
- 04 Dossier
- 05 Compartiment de rangement pour le mode d'emploi
- 06 Bouton de sécurité ISOFIT
- 07 Bras à encliqueter ISOFIT
- 08 SICT
- 09 Cache rabattable
- 10 Touche de réglage ISOFIT

Pour toute question concernant l'utilisation, n'hésitez pas à nous contacter :
BRITAX RÖMER Kindersicherheit GmbH
 Blaubeurer Straße 71
 D-89077 Ulm
 Allemagne
 Tél. : +49 (0) 731 9345-199/-299
 Fax : +49 (0) 731 9345-210
 E-mail : service.de@britax.com
 www.britax.eu

BRITAX EXCELSIOR LIMITED

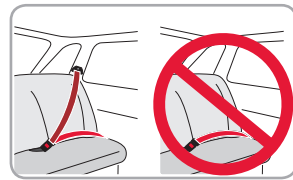
1 Churchill Way West
 Andover
 Hampshire SP10 3UW
 Royaume-Uni
 Tél. : +44 (0) 1264 333343
 Fax : +44 (0) 1264 334146
 E : service.uk@britax.com
 www.britax.eu

2. HOMOLOGATION

BRITAX RÖMER Siège auto	Examen et homologation selon ECE* R 44/04 *ECE = norme européenne pour les équipements de sécurité	
	Groupe	Poids
EVOLVA 1-2-3 SL	I	9 à 18 kg
SICT	II + III	15 à 36 kg

Le siège auto est conçu, contrôlé et homologué conformément aux exigences de la norme européenne pour les équipements de sécurité pour enfants (ECE R 44/04). Le signe de contrôle E (dans un cercle) et le numéro d'homologation se trouvent sur l'étiquette d'homologation de couleur orange (autocollant sur le siège auto).

- ⚠ DANGER !** Le siège auto perd son homologation dès que vous réalisez des modifications. Toute modification doit exclusivement être réalisée par le fabricant.
- ⚠ AVERTISSEMENT !** Le siège EVOLVA 1-2-3 SL SICT sert exclusivement à attacher votre enfant dans votre véhicule de façon sécurisée. Il ne convient en aucun cas à un usage domestique en tant que chaise ou jouet.
- ⚠ DANGER !** N'attachez jamais votre enfant ou le siège enfant avec une ceinture à 2 points. Si l'enfant est seulement attaché dans le siège enfant à l'aide d'une ceinture à 2 points, il risque d'être gravement blessé, voire tué, en cas d'accident.



3. CONSIGNES DE SÉCURITÉ

- ⚠ Prenez le temps de lire attentivement ces instructions et conservez-les toujours à portée de main dans le compartiment de rangement 05 prévu à cet effet dans le siège enfant pour une consultation ultérieure ! Ce mode d'emploi doit être joint au siège enfant lorsque celui-ci est transmis à un tiers !**

⚠ DANGER ! Pour la protection de votre enfant :

En cas de collision à une vitesse supérieure à 10 km/h, le siège enfant peut être endommagé dans certaines conditions sans que le dommage ne soit directement visible. Dans ce cas, le siège auto doit être remplacé. Veuillez éliminer l'ancien siège auto selon la réglementation.

- Faites toujours vérifier le siège auto en cas d'endommagement (par ex. s'il est tombé au sol).
- Contrôlez régulièrement l'état de toutes les pièces importantes. Assurez-vous en particulier que toutes les pièces mécaniques fonctionnent parfaitement.
- Veuillez ne pas graisser, ni huiler les pièces du siège auto.
- Ne laissez jamais votre enfant dans le siège dans le véhicule sans surveillance.
- Laissez exclusivement votre enfant monter dans le véhicule ou descendre du côté du trottoir.
- Protégez le siège enfant du rayonnement solaire intensif direct tant qu'il n'est pas utilisé. Le siège enfant peut devenir très chaud lorsqu'il est directement exposé aux rayons du soleil. La peau des enfants est fragile et risque de subir des lésions.
- Plus la ceinture est proche du corps de votre enfant, plus celui-ci est protégé. Évitez d'enfiler à votre enfant des vêtements épais en dessous de la ceinture.
- Pendant les longs trajets, faites des pauses régulières pour permettre à votre enfant de se dépenser et de jouer.
- Utilisation sur le siège arrière : faites glisser le siège avant de manière à ce que les pieds de votre enfant ne puissent pas toucher le dossier de celui-ci (pour éviter tout risque de blessures).
- Si votre enfant essaye d'ouvrir le bouton de sécurité ISOFIT rouge 06 ou un fermoir de la ceinture de sécurité, arrêtez-vous à la première occasion. Vérifiez si le siège enfant est correctement fixé et assurez-vous que votre enfant est bien protégé. Expliquez à votre enfant les dangers encourus.

⚠ DANGER ! Pour la protection de tous les passagers :

- En cas de freinage d'urgence ou d'accident, les objets et personnes non attachés risquent de blesser d'autres passagers. Veuillez donc toujours veiller à ce que :
- les dossiers des sièges du véhicule soient verrouillés (encliquez par ex. la banquette arrière rabattable).
 - tous les objets lourds ou à bords tranchants (par ex. sur la lunette arrière) soient bien fixés.
 - toutes les personnes aient mis leur ceinture.
 - le siège auto soit toujours fixé dans la voiture même si aucun enfant ne l'occupe.
- ⚠ AVERTISSEMENT ! Pour la protection lors de la manipulation d'un siège enfant :**
- N'utilisez jamais le siège enfant lorsqu'il n'est pas fixé, même pour l'essayer.
 - Pour éviter toute détérioration, veillez à ce que le siège auto ne soit pas coincé entre des objets durs (porte du véhicule, glissière du siège, etc.).
 - Remisez le siège enfant dans un lieu sécurisé lorsque vous ne l'utilisez pas. Ne déposez aucun objet sur le siège et ne l'entreposez pas directement à proximité d'une source de chaleur ou exposée à la lumière directe du soleil.

4. UTILISATION DANS LE VÉHICULE

Veuillez respecter les instructions concernant l'utilisation de systèmes de retenue pour enfants de la notice d'utilisation de votre véhicule. Le siège peut être utilisé dans les véhicules avec systèmes d'ancrage ISOFIX (voir la liste des véhicules homologués) et dans les véhicules avec ceinture à 3 points.

Veuillez vous référer à la notice d'utilisation de votre véhicule pour savoir quels sièges sont autorisés pour les sièges auto dans la tranche de poids 9 à 18 kg et dans la tranche de poids 15 à 36 kg.

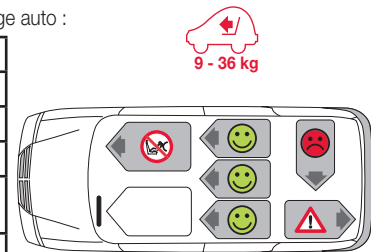
Le EVOLVA 1-2-3 SL SICT est homologué pour deux types de montage différents :

Groupe	Méthode de montage	Installation sécurisée de l'enfant	Chapitre du mode d'emploi
1 (9-18 kg)	Ceinture du véhicule	avec ceinture à 5 points	A
1 (9-18 kg)	Ceinture du véhicule + Soft Latch	avec ceinture à 5 points	A
2+3 (15-36 kg)	Ceinture du véhicule	Ceinture du véhicule	B
2+3 (15-36 kg)	Ceinture du véhicule + Soft Latch	Ceinture du véhicule	B

^{a)} Signifie que le siège auto doit uniquement être utilisé dans les véhicules, qui figurent dans la liste des types de véhicules jointe. Cette liste de véhicule est tenue à jour. Pour obtenir la version la plus récente, veuillez nous contacter directement ou consulter notre site Internet www.britax.com

Voici comment vous pouvez utiliser le siège auto :

dans le sens de la marche	oui
dans le sens contraire de la marche	non ¹⁾
avec ceinture à 2 points	non
avec ceinture à 3 points ²⁾	oui
avec points de fixation ISOFIX (entre la surface d'assise et le dossier)	oui
sur le siège passager	oui ³⁾
sur les sièges arrière latéraux	oui
sur le siège arrière central (avec ceinture à 3 points)	oui ⁴⁾



- 1) L'utilisation sur un siège orienté dos à la route (par ex. van, minibus) n'est autorisée que si celui-ci convient également au transport d'adultes. Ce siège ne doit pas être protégé par un airbag.
- 2) La ceinture doit être homologuée selon la norme ECE R 16 (ou une norme comparable) ce qui est par exemple signalé par la lettre « E », « e » entourée d'un cercle et figurant sur l'étiquette de contrôle de la ceinture.
- 3) Avec un airbag frontal : reculez le siège du véhicule le plus possible. Respectez les consignes contenues dans le manuel de votre véhicule.
- 4) Utilisation impossible lorsqu'il n'existe qu'une ceinture à 2 points.

5. REMPLACER LA SANGLE DE LA CEINTURE

- ### Démontage de la ceinture 5 points
1. Desserrez les sangles autant que possible (voir point 9.1).
 2. Faites glisser le dispositif de réglage en hauteur des sangles 24 complètement vers le haut (voir le point 8.1).
 3. Décrochez les bretelles 13 du dispositif de fixation 14.
 4. Clipsez le dispositif de fixation 14, en bas du dossier 04, dans son support 11.
 5. Faites descendre les passants des épaulières 18 de la boucle du dispositif de réglage 24.
 6. Retirez les bretelles 13 et les passant des épaulières 18 des fentes pour ceinture.
 7. Ouvrez la fermeture velcro du rembourrage de l'entre-jambes 21 et retirez-le.
 8. Décrochez la sangle de réglage 23 de la plaque métallique 27 située en dessous du siège.
 9. Poussez la plaque métallique 27 par laquelle le fermoir 19 est fixé à la coque du siège au travers de la fente 28 en position debout.
 10. Ouvrez le fermoir 19.
 11. Faites passer les sangles et les languettes 30 au travers de la fente pour ceinture ventrale de la housse.
 12. Placez le fermoir 19 sous la housse, dans le compartiment de rangement 31 situé dans le dossier 04.
 13. Enfoncez la sangle de réglage 23 sous la housse.
 14. Fixez les épaulières 18 et les bretelles 13 dans les passants en caoutchouc 32 au niveau des guide-ceinture 15.

- ### Montage de la ceinture 5 points
- Pour mettre les sangles en place, procédez en sens inverse.
 - ⚠ DANGER !** Tirez fortement sur les bretelles 13 pour vérifier que la ceinture 5 points est bien fixée.

- ⚠ DANGER !** N'utilisez le siège auto avec installation A sans une ceinture et des épaulières correctement mises (les bords rectilignes des épaulières doivent être tournés l'un vers l'autre). Assurez-vous que la plaque métallique du fermoir est correctement fixée.
- ⚠ AVERTISSEMENT !** Assurez-vous que les sangles ne sont pas torsadées ni interverties et qu'elles ont bien été passées dans les fentes pour ceinture de la housse.

6. ENTRETIEN ET MAINTENANCE

Veillez à ce que seules les housses de rechange BRITAX RÖMER originales soient utilisées, puisque la housse de siège fait partie intégrante du siège et remplit des fonctions de sécurité importantes pour le bon fonctionnement du système. Pour obtenir des housses de rechange, veuillez contacter votre revendeur spécialisé.

- La housse peut être retirée et lavée en respectant les indications figurant sur l'étiquette de lavage.
- Les éléments en plastique peuvent être nettoyés à l'eau savonneuse. N'utilisez aucun produit de nettoyage corrosif (par ex. solvants).
- ⚠ DANGER !** Le siège auto ne doit pas être utilisé sans la housse.
- ⚠ ATTENTION !** N'enlevez jamais les languettes 30 des ceintures.

- ### Retirer la housse
1. Réglez l'appui-tête vers le haut 16 (voir point 9.1).
 2. Décrochez le bord de la housse et les passants en caoutchouc situés à l'arrière de l'appui-tête 16.
 3. Retirez la housse de l'appui-tête 16.
 4. Décrochez les passants en caoutchouc situés au niveau du dossier 04 et des vis de support.
 5. Desserrez les bretelles 13 (voir le point 9.2).
 6. Ouvrez la fermeture velcro du rembourrage de l'entre-jambes 21 et retirez-le.
 7. Ouvrez les boutons-pressions situés à gauche et à droite de la housse du dossier 04.
 8. Faites passer le fermoir de la ceinture 19 et la sangle de réglage 23 hors de la housse.
 9. Sur la partie inférieure du siège, décrochez les passants en caoutchouc de la housse au niveau des vis de support et des caches rabattables 24.
 10. Tirez délicatement le bord de la housse au niveau du dossier 04 sur le côté pour le faire passer par-dessus le SICT 08.
 11. Faites passer la housse avec l'évidement par-dessus l'appui-tête 16.
- La housse peut à présent être lavée en respectant les indications figurant sur l'étiquette de lavage.
- ### Remise en place de la housse
- Pour remettre la housse en place, procédez de la même façon en sens inverse.
 - ⚠ AVERTISSEMENT !** Assurez-vous que les sangles ne sont pas torsadées et qu'elles ont bien été passées dans les fentes pour ceinture de la housse.

7. ENTRETIEN DU FERMOIR DE LA CEINTURE

Pour la sécurité de votre enfant, il est essentiel que le fermoir fonctionne correctement. Les problèmes de fonctionnement du fermoir sont généralement causés par des dépôts de saleté ou des corps étrangers.

- Anomalies possibles :
- Les languettes ne sont éjectées que lentement lorsque l'on appuie sur la touche rouge de déverrouillage.
 - Les languettes ne s'enclenchent plus (c.-à-d. qu'elles ressortent lorsque vous essayez de les enfoncer).
 - Les languettes s'enclenchent sans « clic » audible.
 - Les languettes sont difficiles à enfoncer (vous sentez une résistance).
- **Solution :** Nettoyez le fermoir pour qu'il fonctionne de nouveau parfaitement :

- ### NETTOYAGE DU FERMOIR DE LA CEINTURE
1. Démontez le fermoir de la ceinture 19 (voir 5.1).
 2. Faites tremper le fermoir 19 dans de l'eau tiède avec un produit vaisselle pendant au moins une heure.
 3. Rincez soigneusement le fermoir 19 et séchez-le.
 4. Poussez la plaque métallique 27 en position verticale, du haut vers le bas, au travers de la fente pour ceinture 28 dans la housse et au travers de la coque de siège.
 5. Tournez la plaque métallique 27 à 90° et accrochez la sangle de réglage 23 dans la plaque métallique 27 (5.8).
- ⚠ DANGER !** Tirez fortement sur le fermoir 19 pour vérifier qu'il est bien fixé.
6. Passez le rembourrage de l'entre-jambes 21 dans la fente pour ceinture et fixez-le au fermoir avec la fermeture velcro.

ÉLIMINATION :

Veillez respecter les directives en vigueur dans votre pays.

Élimination de l'emballage	Conteneur pour cartons
Housse de siège	Déchets résiduels, recyclage thermique
Éléments en matière plastique	Suivant le marquage, dans le conteneur correspondant
Pièces métalliques	Conteneur pour métaux
Sangles	Conteneur pour polyester
Fermoir & languette	Déchets résiduels

9 à 36 kg
(~9 mois à 12 ans)

britax
römer

EVOLVA 1-2-3 SL SICT

FR

Mode d'emploi



8. AU PRÉALABLE

Veillez avant toute chose lire le paragraphe expliquant le type d'installation de votre choix

Uniquement pour les types d'installation A2 et B2 (ISOFIT)



- Si votre véhicule n'est pas équipé en série des guides d'insertion ISOFIX, coincez les deux guides d'insertion (02), qui sont contenus dans la livraison du siège*, avec les découpes orientées vers le haut sur les deux points de fixation ISOFIX (01) de votre véhicule.

1 Astuce ! Les points de fixation ISOFIX se trouvent entre la surface d'assise et le dossier du siège du véhicule.

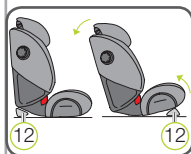
* Les guides d'insertion facilitent le montage du siège auto avec les points de fixation ISOFIX et évitent que les housses de siège du véhicule ne soient endommagées. Si vous n'en avez pas besoin, enlevez-les du siège enfant et rangez-les dans un endroit sûr. Dans les véhicules avec dossier rabattable, les guides d'insertion doivent être retirés avant de rabattre le dossier. Les problèmes éventuels rencontrés proviennent généralement de saletés ou de corps étrangers présents dans les guides d'insertion et les crochets. Enlever les saletés ou le corps étranger pour remédier à de tels problèmes.

Uniquement pour le type d'installation A (groupe 1 /9-18 kg)

- Assurez-vous que la ceinture 5 points est correctement montée (voir le point 5.).
- Réglez l'appuie-tête (16) du siège auto à la taille de votre enfant (voir le point 8.1).

Uniquement pour le type d'installation B (groupes 2 + 3 /15-36 kg)

- Démontez la ceinture 5 points (voir le point 5.).
- Réglez l'appuie-tête (16) du siège auto à la taille de votre enfant (voir le point 8.2).



Pour TOUS les types d'installation

- Réglez l'angle d'inclinaison souhaité pour le siège auto

Pour une position d'assise droite :

Basculez la cale (12) en position arrière

Pour une position d'assise inclinée vers l'arrière :

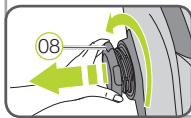
Basculez la cale (12) en position avant.

1 Astuce ! Si la ceinture du véhicule est trop courte au moment du montage, il peut être utile d'utiliser le siège enfant en position assise verticale.

- Placez le siège auto sur un siège du véhicule dont l'utilisation est autorisée en l'orientant vers la route.

- Démontez l'appuie-tête du siège de votre véhicule s'il gêne la fixation du siège auto (voir la notice d'utilisation de votre véhicule).

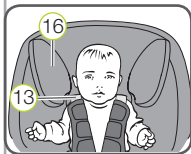
Une fois l'appuie-tête démonté, rangez-le dans votre véhicule à un endroit adapté de façon à l'empêcher d'être ballotté quand le véhicule roule.



- Dévissez le SICT (08) dans le sens anti-horaire (du côté le plus proche de la portière du véhicule) jusqu'à ce qu'il soit à une distance de 5 mm de la portière du véhicule ou qu'il soit complètement dévissé.

8.1 Réglage de l'appuie-tête / Montage avec ceinture 5 points

Un réglage correct de l'appuie-tête (16) garantit le positionnement optimal de la sangle diagonale (13) et offre à votre enfant une protection optimale.



L'appuie-tête (16) doit être réglé de telle manière que les bretelles (13) se trouvent à la hauteur des épaules de votre enfant.

AVERTISSEMENT ! Les bretelles (13) ne doivent pas passer derrière le dos de l'enfant, à hauteur des oreilles ni sur les oreilles.

Pour ajuster la hauteur des bretelles :

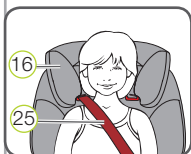
- Desserrez autant que possible la ceinture 5 points du siège auto (voir le point 9.1).

Arrière du siège auto :

- Basculez le dispositif de réglage en hauteur des sangles (24) vers le haut tout en le faisant glisser pour régler les bretelles (13) à la bonne hauteur. Verrouillez le dispositif de réglage en hauteur des sangles (24) en le relâchant dans la position qui convient le mieux pour votre enfant.

8.2 Régler l'appuie-tête avec la ceinture 3 points

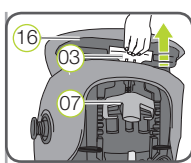
Un réglage correct de l'appuie-tête (16) garantit le positionnement optimal de la sangle diagonale (25) et offre à votre enfant une protection optimale.



L'appuie-tête (16) doit être réglé de façon à ce que l'on puisse passer deux doigts entre les épaules de votre enfant et l'appuie-tête (16).

Procédez comme suit pour adapter la hauteur de l'appuie-tête à la taille de votre enfant :

- Placez le dispositif de réglage en hauteur des sangles (24) dans sa position la plus haute (voir 8.1).



- Démontez la ceinture 5 points (voir le point 5.).
- Faites asseoir votre enfant dans le siège auto.
- Appuyez sur le dispositif de réglage de l'appuie-tête (03) situé à l'arrière de l'appuie-tête (16).
- L'appuie-tête est à présent déverrouillé.
- Il est à présent possible de régler l'appuie-tête déverrouillé (16) à la hauteur souhaitée. Dès que vous relâchez le dispositif de réglage de l'appuie-tête (03), l'appuie-tête (16) se bloque.
- Contrôlez la hauteur. Si l'appuie-tête (16) est encore trop haut même dans sa position la plus basse, vous pouvez procéder à un ajustement supplémentaire au moyen du dispositif de réglage en hauteur des sangles (24) comme décrit au paragraphe 8.1.

9. MONTAGE

ATTENTION ! Pour la protection de votre véhicule :

- Les housses de véhicule spécifiques, fabriquées à partir de matières délicates (par ex. velours, cuir, etc.), peuvent subir des traces d'usure en cas d'utilisation de sièges enfant. Pour une protection optimale de la housse de votre véhicule, nous vous recommandons d'utiliser le support de siège enfant BRITAX RÖMER de notre gamme d'accessoires.

A1 GROUPE 1 (9-18 kg)

Installation avec la ceinture 3 points du véhicule

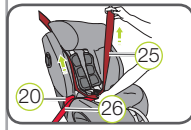
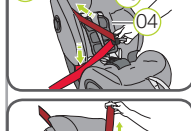
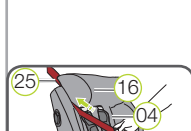
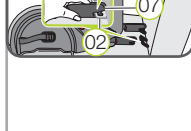
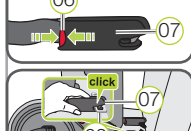
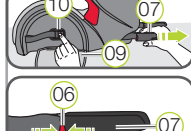
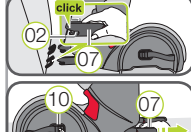
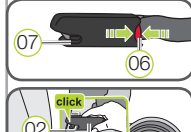
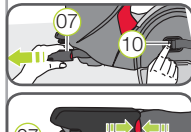
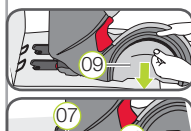
Montez le siège EVOLVA 1-2-3 SL SICT fixement dans la voiture avec la ceinture 3 points du véhicule. Ensuite, attachez votre enfant dans le siège auto au moyen de la ceinture 5 points du siège auto.

- Suivez les étapes décrites au chapitre « 8. AU PRÉALABLE ».
- Au chapitre A2, suivez les étapes Ceinture 3 points du véhicule.
- Tirez brusquement le siège auto vers l'avant pour vérifier qu'il est bien fixé.
- Attachez votre enfant comme décrit au chapitre « 9.1 Attacher votre enfant avec la ceinture 5 points ».
- Suivez les étapes décrites au chapitre « 9.3. Vérifications ».

A2 GROUPE 1 (9-18 kg)

Installation avec ISOFIT et la ceinture 3 points du véhicule

Montez le siège EVOLVA 1-2-3 SL SICT fixement dans la voiture avec ISOFIT et avec la ceinture 3 points du véhicule. Ensuite, attachez votre enfant dans le siège auto au moyen de la ceinture 5 points du siège auto.



- Suivez les étapes décrites au chapitre « 8. AU PRÉALABLE ».

ISOFIT 1/3

- Ouvrez le cache rabattable le plus éloigné des portières du véhicule (09).
- Maintenez la touche de réglage ISOFIT (10) enfoncée et sortez complètement le bras à encliqueter ISOFIT (07) le plus éloigné des portières du véhicule.
- Appuyez sur le bouton de sécurité ISOFIT rouge (06) pour vous assurer que le crochet du bras à encliqueter ISOFIT (07) est ouvert et prêt à l'emploi.

- Faites glisser le bras à encliqueter ISOFIT (07) dans le guide d'insertion ISOFIT (02) jusqu'à ce que le bras à encliqueter ISOFIT (07) s'enclenche en faisant entendre un « clic ».

DANGER ! Tirez sur le bras à encliqueter ISOFIT (07) pour vérifier qu'il est correctement enclenché.

- Ouvrez le cache rabattable le plus proche des portières du véhicule (09).
- Maintenez la touche de réglage ISOFIT (10) enfoncée et sortez complètement le bras à encliqueter ISOFIT (07) le plus proche des portières du véhicule.

- Appuyez sur le bouton de sécurité ISOFIT rouge (06) pour vous assurer que le crochet du bras à encliqueter ISOFIT (07) est ouvert et prêt à l'emploi.

- Faites glisser le bras à encliqueter ISOFIT (07) dans le guide d'insertion (02) jusqu'à ce que le bras à encliqueter ISOFIT (07) s'enclenche en faisant entendre un « clic ».

DANGER ! Tirez sur le bras à encliqueter ISOFIT (07) pour vérifier qu'il est correctement enclenché.

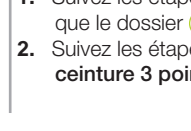
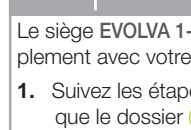
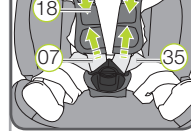
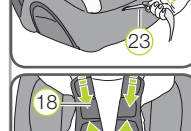
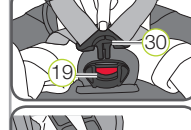
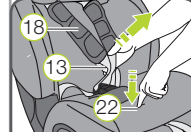
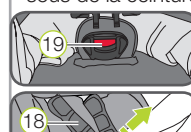
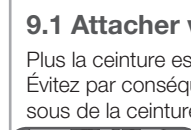
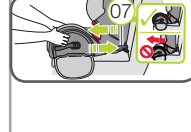
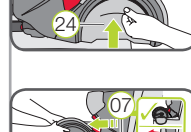
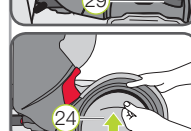
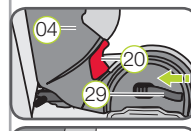
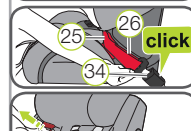
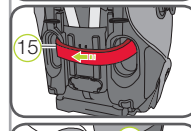
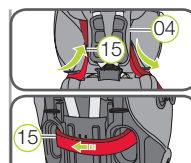
3. Ceinture trois points du véhicule

- Placez la sangle diagonale (25) entre l'appuie-tête (16) et le dossier (04) du siège enfant. Veillez à ce que la sangle ne soit pas torsadée.

ATTENTION ! Lors des étapes qui vont suivre, veillez à ce que les sangles en soient pas torsadées.

- Placez la ceinture ventrale (26) dans le guidage rouge clair (20).

- Réunissez la sangle diagonale (25) et la ceinture ventrale (26) sur environ 80 cm.



- Faites pivoter légèrement le siège auto par rapport au siège du véhicule.

- Faites passer la ceinture du véhicule par l'avant au travers du premier guide-ceinture (15) du dossier (04).

- Faites passer la ceinture du véhicule par l'arrière au travers du deuxième guide-ceinture (15) vers l'avant et enclenchez la languette dans le fermoir de la ceinture de la voiture (34) de façon à entendre un « clic ».

- Placez la sangle diagonale (25) et la ceinture ventrale (26), situées du côté du fermoir de la ceinture du véhicule, dans le guidage rouge clair (20) du fermoir de la ceinture du véhicule (34).

- Appuyez fermement sur le siège enfant avec le genou. En même temps, tirez fort vers le haut la sangle diagonale (25) située en bas au niveau du fermoir de la ceinture de la voiture

- Maintenez la sangle diagonale tout en tirant la sangle diagonale (25) au-dessus du guide-ceinture (15) vers l'avant. Enlevez votre poids du siège auto et tirez pour tendre la sangle diagonale (25).

ATTENTION ! Le fermoir de la ceinture du véhicule (34) ne doit pas se trouver dans le guidage rouge clair (20).

4. ISOFIT 2/3

- Tirez alternativement le côté gauche et le côté droit des sangles de réglage ISOFIT (29) pour les serrer, tout en faisant glisser le siège enfant vers l'arrière.

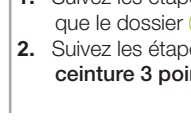
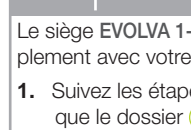
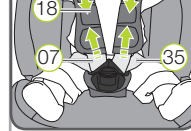
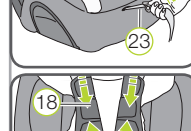
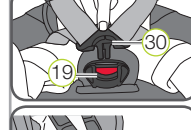
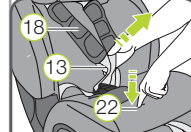
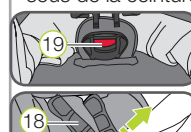
- Rentrez les sangles de réglage ISOFIT (29) dans les ouvertures prévues à cet effet situées sur les deux côtés et refermez les deux caches rabattables (24) des deux côtés.

5. ISOFIT 3/3 et ceinture 3 points du véhicule

Tirez brusquement le siège auto vers l'avant pour vous assurer qu'il est correctement fixé et vérifiez à nouveau les bras à encliqueter ISOFIT (07) pour vous assurer que les deux sont complètement enclenchés.

9.1 Attacher votre enfant avec la ceinture 5 points

Plus la ceinture est proche du corps de votre enfant, plus celui-ci est protégé. Évitez par conséquent d'enfiler à votre enfant des vêtements épais en dessous de la ceinture.



- Ouvrez le fermoir de la ceinture (19) (appuyez sur le bouton rouge)

- Appuyez sur la touche de réglage (22) et tirez en même temps vers l'avant les deux bretelles (13) situées sous les épaulettes (18).

- Faites asseoir votre enfant dans le siège auto.

- Vérifiez que l'appuie-tête est correctement réglé (16) et réglez-le si nécessaire [voir le point 8.1].

- Veillez à ce que le dos de votre enfant repose à plat sur le dossier du siège enfant.

- Rassemblez les deux languettes (30) et attachez-les ensemble avant de les encliqueter dans le fermoir de la ceinture (19) - vous devez entendre un « clic ».

- Tirez sur les bretelles (13) pour serrer la ceinture ventrale et pour vous assurer que la sangle est à plat.

AVERTISSEMENT ! Les sangles des cuisses (35) doivent passer le plus bas possible au-dessus de l'aîne de votre enfant.

- Tirez sur la sangle de réglage (23) jusqu'à ce que vous entendiez un « clic ».

ATTENTION ! Tirez la sangle de réglage (23) bien droite vers l'avant (ne pas la tirer en biais vers le haut ou vers le bas). Tirez les épaulettes (18) vers le bas.

- Tirez à nouveau sur la sangle de réglage (23) jusqu'à ce que vous entendiez un « clic » indiquant que la sangle est assez serrée.

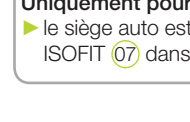
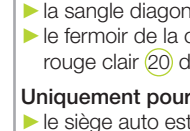
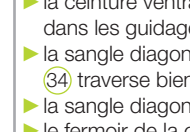
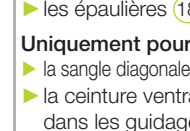
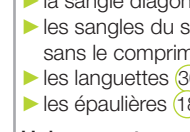
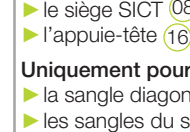
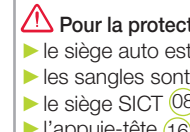
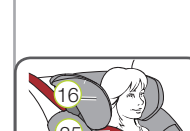
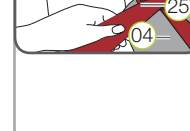
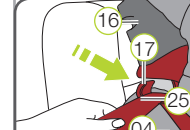
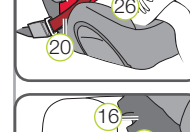
B2

GROUPE 2-3 (15-36 kg)
Installation avec ISOFIT
et la ceinture 3 points du véhicule

Montez le siège EVOLVA 1-2-3 SL SICT fixement avec ISOFIT dans le véhicule. Ensuite, attachez votre enfant dans le siège auto au moyen de la ceinture 3 points de votre voiture.

- Suivez les étapes décrites au chapitre « 8. AU PRÉALABLE ».
- Au chapitre A2, suivez les étapes ISOFIT.
- Tirez brusquement le siège auto vers l'avant pour vous assurer qu'il est correctement fixé et vérifiez à nouveau les bras à encliqueter ISOFIT (07) pour vous assurer que les deux sont complètement enclenchés.
- Suivez les étapes décrites aux chapitres 9.2 et 9.3.

9.2 Attacher votre enfant avec la ceinture 3 points



- Faites asseoir votre enfant dans le siège auto.
- Tirez sur la ceinture du véhicule et passez-la devant votre enfant jusqu'au fermoir de la ceinture du véhicule (34).

DANGER ! Veillez à ce que la ceinture du véhicule ne soit pas torsadée, sinon l'efficacité du système de retenue ne sera pas totale.

- Enclenchez la languette dans le fermoir de la ceinture (34) du véhicule jusqu'à entendre un « clic ».

- Placez la sangle diagonale (25) et la ceinture ventrale (26), situées du côté du fermoir de la ceinture du véhicule (34), sur le guidage rouge clair (20) du siège auto.

DANGER ! Le fermoir de la ceinture du véhicule (34) ne doit pas se trouver dans le guidage rouge clair (20).

- Introduisez également la ceinture ventrale (26) située de l'autre côté du coussin d'assise dans le guidage rouge clair (20).

DANGER ! Des deux côtés, la ceinture ventrale (26) doit passer le plus bas possible au-dessus des hanches de votre enfant.

- Insérez la sangle diagonale (25) dans le support de sangle rouge foncé (17) de l'appuie-tête (16) jusqu'à ce qu'elle repose complètement et sans être torsadée dans le support de sangle (17).

1 Astuce ! Si le dossier (04) cache le support de sangle (17), vous pouvez remonter l'appuie-tête (04) vers le haut. Maintenant, la sangle diagonale (25) s'insère facilement. Remplacez à présent l'appuie-tête (16) à la bonne hauteur.